

Dell Vostro 3350

Podręcznik użytkownika

Model regulacji P13S
Typ regulacji P13S001



Uwagi, przestrogi i ostrzeżenia



UWAGA: Napis UWAGA wskazuje ważną informację, która pozwala lepiej wykorzystać posiadany komputer.



OSTRZEŻENIE: Napis PRZESTROGA wskazuje na możliwość uszkodzenia sprzętu lub utraty danych w razie nieprzestrzegania instrukcji.



PRZESTROGA: Napis OSTRZEŻENIE informuje o sytuacjach, w których występuje ryzyko uszkodzenia sprzętu, obrażeń ciała lub śmierci.

Informacje zawarte w tym dokumencie mogą ulec zmianie bez uprzedzenia.

© 2011 Dell Inc. Wszelkie prawa zastrzeżone.

Powielanie dokumentu w jakikolwiek sposób bez pisemnej zgody firmy Dell Inc. jest surowo zabronione.

Znaki towarowe użyte w niniejszym tekście: nazwa Dell™, logo DELL, Dell Precision™, Precision ON™, ExpressCharge™, Latitude™, Latitude ON™, OptiPlex™, Vostro™ oraz Wi-Fi Catcher™ są znakami towarowymi należącymi do firmy Dell Inc. Intel®, Pentium®, Xeon®, Core™, Atom™, Centrino® oraz Celeron® są zastrzeżonymi znakami towarowymi należącymi do firmy Intel Corporation w Stanach Zjednoczonych i innych krajach. AMD® jest zastrzeżonym znakiem towarowym, a AMD Opteron™, AMD Phenom™, AMD Sempron™, AMD Athlon™, ATI Radeon™, oraz ATI FirePro™ są znakami towarowymi należącymi do firmy Advanced Micro Devices, Inc. Microsoft®, Windows®, MS-DOS®, Windows Vista® oraz klawisz startowy Windows Vista oraz Office Outlook® są znakami towarowymi lub zastrzeżonymi znakami towarowymi należącymi do firmy Microsoft Corporation w Stanach Zjednoczonych i/lub innych krajach. Blu-ray Disc™ jest znakiem towarowym należącym do firmy Blu-ray Disc Association (BDA) i jest używany na zasadzie licencji odnośnie dysków i odtwarzaczy. Słowo Bluetooth® jest zastrzeżonym znakiem towarowym należącym do firmy Bluetooth® SIG, Inc., używanym przez firmę Dell Inc. na zasadzie licencji. Wi-Fi® jest zastrzeżonym znakiem towarowym należącym do firmy Wireless Ethernet Compatibility Alliance, Inc.

Inne znaki towarowe oraz nazwy handlowe mogą zostać wykorzystane w niniejszej publikacji w odniesieniu do innych jednostek określających oznaczenia i nazwy swoich produktów, firma Dell Inc. nie rości sobie żadnych praw do znaków towarowych i nazw handlowych niebędących jej własnością.

2011 – 06

Rev. A00

Spis treści

Uwagi, przestrogi i ostrzeżenia.....	2
Rodział 1: Serwisowanie komputera.....	7
Przed przystąpieniem do serwisowania komputera.....	7
Zalecane narzędzia.....	9
Wyłączanie komputera.....	9
Po zakończeniu serwisowania komputera.....	10
Rodział 2: Bateria.....	11
Wymontowywanie akumulatora.....	11
Instalowanie akumulatora.....	12
Rodział 3: Karta pamięci.....	13
Wymontowywanie karty pamięci.....	13
Instalowanie karty pamięci.....	14
Rodział 4: Karta SIM.....	15
Wymontowywanie telefonicznej karty SIM.....	15
Instalowanie karty SIM.....	16
Rodział 5: Panel dostępu.....	17
Wymontowywanie panelu dostępu.....	17
Instalowanie panelu dostępu.....	18
Rodział 6: Pamięć.....	19
Wymontowywanie modułu pamięci.....	19
Instalowanie modułu pamięci.....	20
Rodział 7: Napęd dysków optycznych.....	21
Wymontowywanie napędu dysków optycznych.....	21

Instalowanie napędu dysków optycznych.....	22
Rodział 8: Dysk twardy.....	23
Wymontowywanie dysku twardego.....	23
Instalowanie dysku twardego.....	26
Rodział 9: Karta bezprzewodowej sieci lokalnej (WLAN).....	27
Wymontowywanie karty bezprzewodowej sieci lokalnej (WLAN).....	27
Instalowanie karty bezprzewodowej sieci lokalnej (WLAN).....	28
Rodział 10: Klawiatura.....	29
Wymontowywanie klawiatury.....	29
Instalowanie klawiatury.....	31
Rodział 11: Karta bezprzewodowej sieci rozległej (WWAN).....	33
Wymontowywanie karty bezprzewodowej sieci rozległej (WWAN).....	33
Instalowanie karty bezprzewodowej sieci rozległej (WWAN).....	35
Rodział 12: Podparcie dłoni.....	37
Wymontowywanie podparcia dłoni.....	37
Instalowanie podparcia dłoni.....	43
Rodział 13: Głośnik.....	45
Wymontowywanie głośnika.....	45
Instalowanie głośnika.....	46
Rodział 14: Czytnik linii papilarnych.....	49
Wymontowywanie czytnika linii papilarnych.....	49
Instalowanie czytnika linii papilarnych.....	51
Rodział 15: Płyta wskaźników LED.....	53
Wymontowywanie płyty wskaźników LED.....	53
Instalowanie płyty wskaźników LED.....	54

Rodział 16: Zespół przycisku zasilania.....	55
Wymontowywanie zespołu przycisku zasilania.....	55
Instalowanie zespołu przycisku zasilania.....	56
Rodział 17: Zespół przycisku szybkiego uruchamiania.....	57
Wymontowywanie zespołu przycisku szybkiego uruchamiania.....	57
Instalowanie zespołu przycisku szybkiego uruchamiania.....	58
Rodział 18: Bateria pastylkowa.....	61
Wymontowywanie baterii pastylkowej.....	61
Instalowanie baterii pastylkowej.....	61
Rodział 19: Radiator.....	63
Wymontowywanie radiatora.....	63
Instalowanie radiatora.....	64
Rodział 20: Procesor.....	65
Wymontowywanie procesora.....	65
Instalowanie procesora.....	66
Rodział 21: Zespół wyświetlacza.....	67
Wymontowywanie zespołu wyświetlacza.....	67
Instalowanie zespołu wyświetlacza.....	69
Rodział 22: Oprawa wyświetlacza.....	71
Wymontowywanie oprawy wyświetlacza.....	71
Instalowanie oprawy wyświetlacza.....	72
Rodział 23: Kamera.....	73
Wymontowywanie kamery.....	73
Instalowanie kamery.....	74
Rodział 24: Panel wyświetlacza.....	77
Wymontowywanie panelu wyświetlacza.....	77

Instalowanie panelu wyświetlacza.....	79
Rodział 25: Wsporniki i zawiasy wyświetlacza.....	81
Wymontowywanie wsporników i zawiasów wyświetlacza.....	81
Instalowanie wsporników i zawiasów wyświetlacza.....	83
Rodział 26: Kabel wyświetlacza.....	85
Wymontowywanie kabla wyświetlacza.....	85
Instalowanie kabla wyświetlacza.....	86
Rodział 27: Płyta systemowa.....	87
Wymontowywanie płyty systemowej.....	87
Instalowanie płyty systemowej.....	89
Rodział 28: Panel we/wy.....	91
Wymontowywanie karty we/wy.....	91
Instalowanie karty we/wy.....	92
Rodział 29: Program konfiguracji systemu.....	93
Informacje o programie konfiguracji systemu.....	93
Otwieranie programu konfiguracji systemu.....	93
Ekran programu konfiguracji systemu.....	94
Opcje konfiguracji systemu.....	95
Rodział 30: Diagnostyka.....	99
Lampki stanu urządzeń.....	99
Lampki stanu akumulatora.....	99
Diagnostyczne kody dźwiękowe.....	99
Rodział 31: Dane techniczne.....	101
Rodział 32: Kontakt z firmą Dell.....	111
Kontakt z firmą Dell.....	111

Serwisowanie komputera

Przed przystąpieniem do serwisowania komputera

Aby uniknąć uszkodzenia komputera i zapewnić sobie bezpieczeństwo, należy przestrzegać następujących zaleceń dotyczących bezpieczeństwa. O ile nie wskazano inaczej, każda procedura opisana w tym dokumencie opiera się na założeniu, że są spełnione następujące warunki:

- Wykonano czynności opisane w podrozdziale "Serwisowanie komputera".
- Użytkownik zapoznał się z informacjami dotyczącymi bezpieczeństwa, jakie zostały dostarczone z komputerem.
- Podzespół można wymienić lub, jeśli został zakupiony oddzielnie, zainstalować po wykonaniu procedury wymontowania w odwrotnej kolejności.




PRZESTROGA: Przed przystąpieniem do wykonywania czynności wewnątrz komputera należy zapoznać się z instrukcjami dotyczącymi bezpieczeństwa dostarczonymi z komputerem. Dodatkowe zalecenia dotyczące bezpieczeństwa można znaleźć na stronie Regulatory Compliance (Informacje o zgodności z przepisami prawnymi) pod adresem www.dell.com/regulatory_compliance.





OSTRZEŻENIE: Wiele procedur naprawczych może wykonywać tylko przeszkolony technik serwisu. Użytkownik powinien wykonać tylko czynności związane z rozwiązywaniem problemów oraz proste naprawy wymienione w dokumentacji produktu lub zlecone przez zespół serwisu i pomocy technicznej przez telefon lub przez Internet. Uszkodzenia wynikające z serwisowania nieautoryzowanego przez firmę Dell nie są objęte gwarancją. Należy się zapoznać i przestrzegać instrukcji dotyczących bezpieczeństwa dostarczonych z produktem.



OSTRZEŻENIE: Aby uniknąć wyładowania elektrostatycznego, należy odprowadzać ładunki z ciała za pomocą opaski uziemiającej zakładanej na nadgarstek lub dotykając okresowo niemalowanej metalowej powierzchni (np. złącza z tyłu komputera).


 **OSTRZEŻENIE:** Z komponentami i kartami należy obchodzić się ostrożnie. Nie dotykać elementów ani styków na kartach. Kartę chwycić za krawędzie lub za metalowe wsporniki montażowe. Komponenty takie jak mikroprocesor należy trzymać za krawędzie, a nie za styki.

 **OSTRZEŻENIE:** Odłączając kabel, należy pociągnąć za wtyczkę lub umieszczony na niej uchwyt, a nie za sam kabel. Niektóre kable mają złącza z zatrzaskami i przed odłączeniem kabla tego rodzaju należy nacisnąć zatrzaski złącza. Pociągając za złącza, należy je trzymać w linii prostej, aby uniknąć wygięcia styków. Przed przyłączeniem kabla należy także sprawdzić, czy oba złącza są prawidłowo zorientowane i ustawione.


 **UWAGA:** Kolor komputera i niektórych części może różnić się nieznacznie od pokazanych w tym dokumencie.

Aby uniknąć uszkodzenia komputera, wykonaj następujące czynności przed rozpoczęciem pracy wewnątrz komputera.


1. Sprawdź, czy powierzchnia robocza jest płaska i czysta, aby uniknąć porysowania komputera.
2. Wyłącz komputer (patrz *Wyłączanie komputera*).
3. Jeśli komputer jest przyłączony do urządzenia dokującego (zadokowany), na przykład do stacji bazowej lub akumulatora "slice", należy oddokować go.

 **OSTRZEŻENIE:** Kabel sieciowy należy odłączyć najpierw od komputera, a następnie od urządzenia sieciowego.

4. Odłącz od komputera wszystkie kable sieciowe.
5. Odłącz komputer i wszystkie przyłączone urządzenia od gniazdek elektrycznych.
6. Zamknij wyświetlacz i odwróć komputer, układając go na płaskiej powierzchni roboczej.

 **UWAGA:** Aby uniknąć uszkodzenia płyty systemowej, przed rozpoczęciem naprawy komputera należy wyjąć główny akumulator.

7. Wymij akumulator
8. Odwróć komputer.
9. Otwórz wyświetlacz.
10. Naciśnij przycisk zasilania, aby uziemić płytę systemową.

 **OSTRZEŻENIE:** W celu zabezpieczenia się przed porażeniem prądem elektrycznym przed otwarciem pokrywy zawsze należy odłączyć komputer od gniazdka elektrycznego.

- △ **OSTRZEŻENIE:** Przed dotknięciem jakiegokolwiek elementu wewnątrz komputera należy pozbyć się ładunków elektrostatycznych z ciała, dotykając dowolnej nielakierowanej metalowej powierzchni, np. metalowych elementów z tyłu komputera. Podczas pracy należy okresowo dotykać nielakierowanej powierzchni metalowej w celu odprowadzenia ładunków elektrostatycznych, które mogłyby spowodować uszkodzenie wewnętrznych elementów.

11. Wyjmij zainstalowane karty ExpressCards lub karty inteligentne z odpowiednich gniazd.

Zalecane narzędzia

Procedury przedstawione w tym dokumencie mogą wymagać użycia następujących narzędzi:


- mały wkrętak z płaskim grotem,
- wkrętak z grotem krzyżowym nr 0,
- wkrętak z grotem krzyżowym nr 1,
- mały rysik z tworzywa sztucznego,
- dysk CD z programem aktualizacji Flash BIOS.

Wyłączanie komputera

- △ **OSTRZEŻENIE:** Aby zapobiec utracie danych, przed wyłączeniem komputera należy zapisać i zamknąć wszystkie otwarte pliki i zakończyć wszystkie programy.

1. Zamknij system operacyjny:

- Windows Vista:

Kliknij przycisk **Start** , a następnie kliknij strzałkę w prawym dolnym rogu menu **Start** jak przedstawiono poniżej i kliknij polecenie **Shut Down** (Zamknij).




- Windows XP:

Kliknij kolejno **Start** → **Turn Off Computer (Wyłącz komputer)** → **Turn Off (Wyłącz)**. Komputer wyłączy się automatycznie, kiedy zakończy się proces zamykania systemu.


2. Sprawdź, czy komputer i wszystkie przyłączone do niego urządzenia są wyłączone. Jeśli komputer i przyłączone do niego urządzenia nie wyłączyły się automatycznie, gdy system operacyjny został zamknięty, naciśnij przycisk zasilania i przytrzymaj go przez około 4 sekund, aby je wyłączyć.

Po zakończeniu serwisowania komputera

Po zainstalowaniu lub dokonaniu wymiany sprzętu, a przed włączeniem komputera, przyłącz wszelkie urządzenia zewnętrzne, karty i kable.

 **OSTRZEŻENIE: Używaj wyłącznie akumulatora przeznaczonego dla tego konkretnego komputera Dell. Nie używaj akumulatorów przeznaczonych do innych komputerów Dell computers.**

1. Przyłącz wszystkie urządzenia zewnętrzne, takie jak stacja dokująca, akumulator "slice" lub stacja bazowa i zainstaluj wszystkie karty, takie jak karta ExpressCard.
2. Przyłącz do komputera kable telefoniczne lub sieciowe.

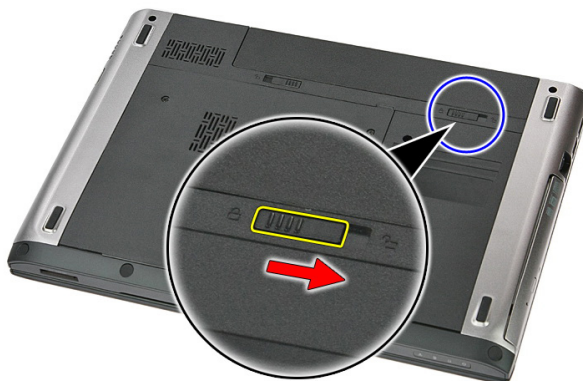
 **OSTRZEŻENIE: Aby przyłączyć kabel sieciowy, należy najpierw przyłączyć go do urządzenia sieciowego, a następnie do komputera.**

3. Zainstaluj akumulator.
4. Przyłącz komputer i wszystkie przyłączone urządzenia do gniazdek elektrycznych.
5. Włącz komputer.

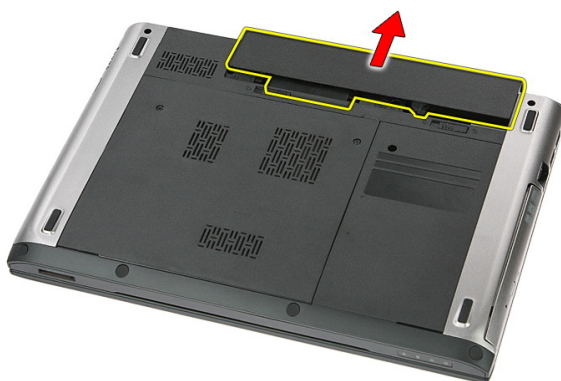
Bateria

Wymontowywanie akumulatora

1. Wykonaj procedury przedstawione w rozdziale *Przed przystąpieniem do serwisowania komputera*.
2. Przesuń zwalnicze zatrzasków, aby uwolnić akumulator.



3. Wymij akumulator z komputera.



Instalowanie akumulatora

1. Umieść i zablokuj akumulator we wnęce (charakterystyczne kliknięcie).
2. Wykonaj procedury przedstawione w rozdziale *Po zakończeniu serwisowania komputera*.

Karta pamięci

Wymontowywanie karty pamięci

1. Wykonaj procedury przedstawione w rozdziale *Przed przystąpieniem do serwisowania komputera*.
2. Naciśnij kartę pamięci, aby ją zwolnić.



3. Wymij kartę pamięci z komputera.



Instalowanie karty pamięci

1. Umieść i zablokuj kartę pamięci w gnieździe (charakterystyczne kliknięcie).
2. Wykonaj procedury przedstawione w rozdziale *Po zakończeniu serwisowania komputera*.

Karta SIM

Wymontowywanie telefonicznej karty SIM

1. Wykonaj procedury przedstawione w rozdziale *Przed przystąpieniem do serwisowania komputera*.
2. Wyjmij *akumulator*.
3. Naciśnij kartę SIM, aby ją zwolnić.



4. Wyjmij kartę SIM z komputera.



Instalowanie karty SIM

1. Wciśnij kartę SIM do gniazda, aby ją osadzić.
2. Zainstaluj *akumulator*.
3. Wykonaj procedury przedstawione w rozdziale *Po zakończeniu serwisowania komputera*.

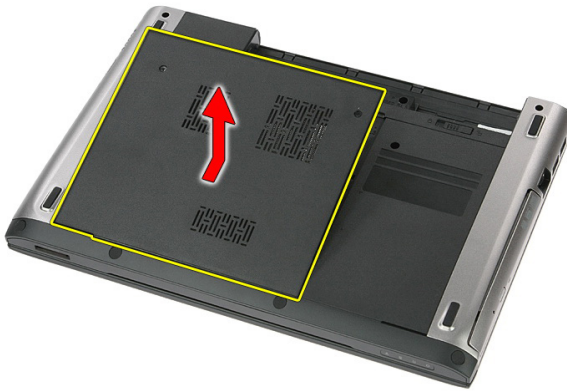
Panel dostępu

Wymontowywanie panelu dostępu

1. Wykonaj procedury przedstawione w rozdziale *Przed przystąpieniem do serwisowania komputera*.
2. Wyjmij akumulator.
3. Wykręć wkręty mocujące panel dostępu do podstawy komputera.



4. Unieś panel dostępu pod kątem i wyjmij go z komputera.



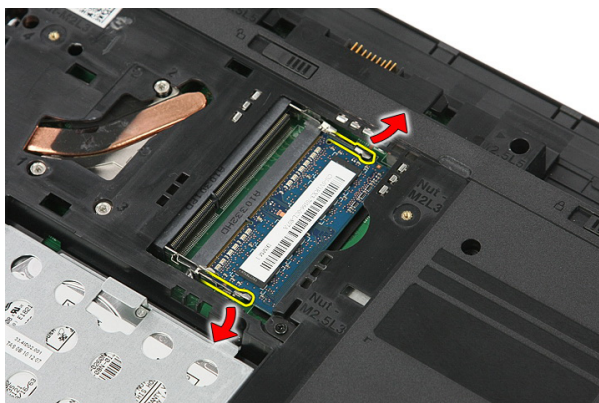
Instalowanie panelu dostępu

1. Wkręć wkręty mocujące panel dostępu do podstawy komputera.
2. Zainstaluj *akumulator*.
3. Wykonaj procedury przedstawione w rozdziale *Po zakończeniu serwisowania komputera*.

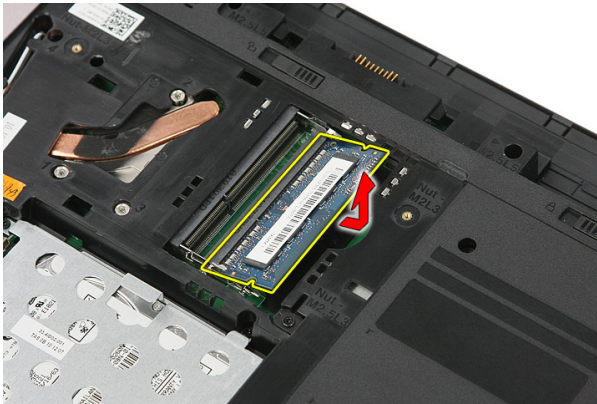
Pamięć

Wymontowywanie modułu pamięci

1. Wykonaj procedury przedstawione w rozdziale *Przed przystąpieniem do serwisowania komputera*.
2. Wyjmij akumulator.
3. Wymontuj panel dostępu.
4. Odciągnij zaciski mocujące od modułu pamięci, aż moduł zostanie wysunięty.



5. Wyjmij moduł pamięci ze złącza na płycie systemowej.



Instalowanie modułu pamięci

1. Umieść i zamocuj moduł pamięci w gnieździe na płycie systemowej.
2. Zainstaluj *panel dostępu*.
3. Zainstaluj *akumulator*.
4. Wykonaj procedury przedstawione w rozdziale *Po zakończeniu serwisowania komputera*.

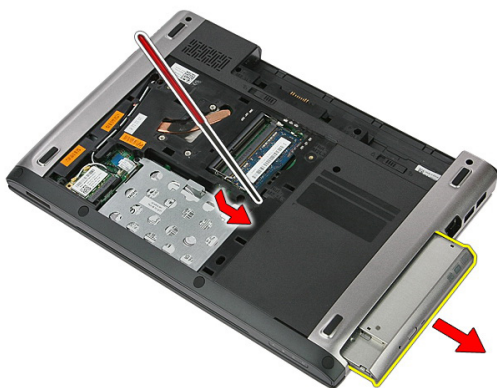
Napęd dysków optycznych

Wymontowywanie napędu dysków optycznych

1. Wykonaj procedury przedstawione w rozdziale *Przed przystąpieniem do serwisowania komputera*.
2. Wyjmij *akumulator*.
3. Wymontuj *panel dostępu*.
4. Wykręć wkręt mocujący napęd dysków optycznych do komputera.



5. Podważ napęd dysków optycznych wkrętakiem i wyjmij go z komputera.



Instalowanie napędu dysków optycznych

1. Wsuń napęd dysków optycznych do wnęki w komputerze.
2. Wkręć wkręt mocujący napęd dysków optycznych do komputera.
3. Zainstaluj *panel dostępu*.
4. Zainstaluj *akumulator*.
5. Wykonaj procedury przedstawione w rozdziale *Po zakończeniu serwisowania komputera*.

Dysk twardy

Wymontowywanie dysku twardego

1. Wykonaj procedury przedstawione w rozdziale *Przed przystąpieniem do serwisowania komputera*.
2. Wyjmij *akumulator*.
3. Wymontuj *panel dostępu*.
4. Otwórz zacisk mocujący zespół dysku twardego do komputera.



5. Odłącz kabel od dysku twardego.



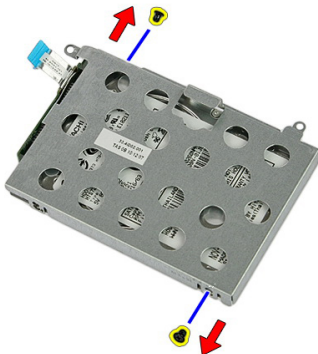
6. Wykręć wkręty mocujące zespół dysku twardego do komputera.



7. Unieś dysk twardy pod kątem i wyjmij go z komputera.



8. Wykręć wkręty mocujące wspornik do dysku twardego.



9. Zdejmij wspornik z dysku twardego.



10. Zdejmij płytę z dysku twardego.



Instalowanie dysku twardego

1. Wkręć wkręty mocujące płytę do dysku twardego.
2. Umieść dysk twardy we wnęce.
3. Wkręć wkręty mocujące dysk twardy do komputera.
4. Podłącz dysku twardego do płyty systemowej.
5. Załóż zacisk kabla dysku twardego.
6. Zainstaluj *panel dostępu*.
7. Zainstaluj *akumulator*.
8. Wykonaj procedury przedstawione w rozdziale *Po zakończeniu serwisowania komputera*.

Karta bezprzewodowej sieci lokalnej (WLAN)

Wymontowywanie karty bezprzewodowej sieci lokalnej (WLAN)

1. Wykonaj procedury przedstawione w rozdziale *Przed przystąpieniem do serwisowania komputera*.
2. Wyjmij *akumulator*.
3. Wymontuj panel dostępu.
4. Odłącz kable antenowe od karty WLAN.



5. Rysikiem z tworzywa sztucznego podważ zatrząsk, aby uwolnić kartę sieci WLAN.



6. Wyjmij kartę sieci WLAN z komputera.



Instalowanie karty bezprzewodowej sieci lokalnej (WLAN)

1. Umieść kartę sieci WLAN w gnieździe.
2. Podłącz kable antenowe do oznaczonych odpowiednimi kolorami złączy na karcie sieci WLAN.
3. Zainstaluj *panel dostępu*.
4. Zainstaluj *akumulator*.
5. Wykonaj procedury przedstawione w rozdziale *Po zakończeniu serwisowania komputera*.

Klawiatura

Wymontowywanie klawiatury

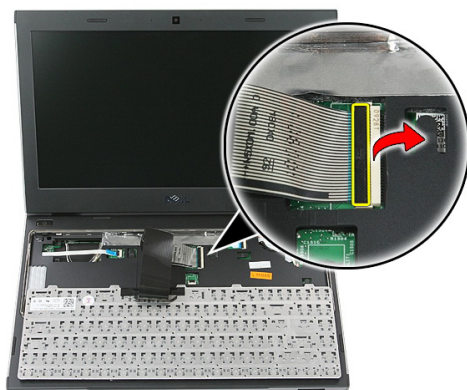
1. Wykonaj procedury przedstawione w rozdziale *Przed przystąpieniem do serwisowania komputera*.
2. Wyjmij *akumulator*.
3. Małym rysikiem z tworzywa sztucznego uwolnij cztery zatrzaski mocujące klawiaturę do komputera.



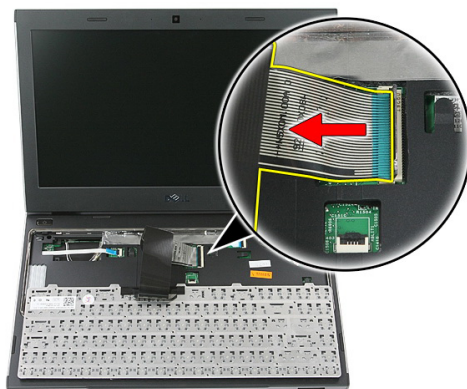
4. Odwróć klawiaturę i połóż ją na podparciu dłoni.



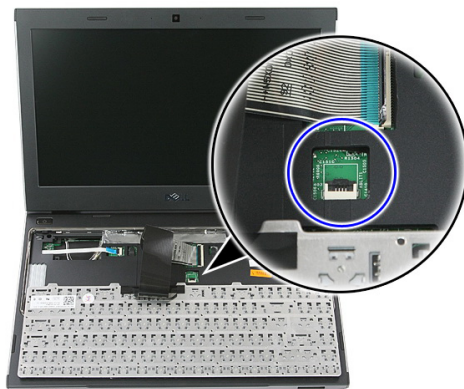
5. Otwórz zacisk, aby uwolnić kabel klawiatury.



6. Odłącz kabel klawiatury od płyty systemowej.



7. Jeśli komputer jest wyposażony w klawiaturę podświetlaną, odłącz kabel podświetlenia klawiatury.



8. Wyjmij klawiaturę z komputera.

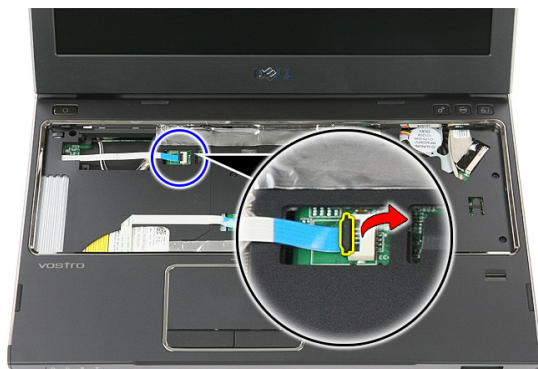
Instalowanie klawiatury

1. Podłącz kabel danych klawiatury do złącza na płycie systemowej.
2. Zainstaluj *akumulator*.
3. Wykonaj procedury przedstawione w rozdziale *Po zakończeniu serwisowania komputera*.

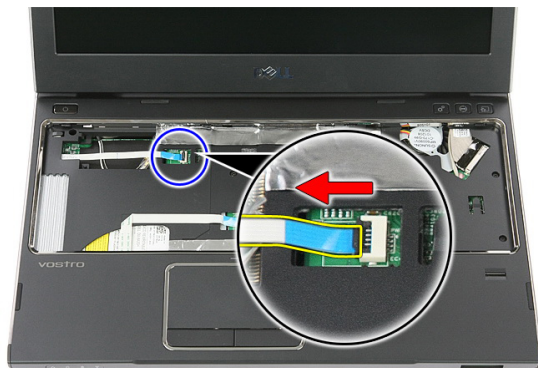
Karta bezprzewodowej sieci rozległej (WWAN)

Wymontowywanie karty bezprzewodowej sieci rozległej (WWAN)

1. Wykonaj procedury przedstawione w rozdziale *Przed przystąpieniem do serwisowania komputera*.
2. Wyjmij *akumulator*.
3. Wymontuj *klawiaturę*.
4. Otwórz zacisk mocujący kabel zespołu przycisku zasilania.



5. Odłącz kabel zespołu przycisku zasilania.



6. Odłącz kable antenowe od karty sieci WWAN.



7. Rysikiem z tworzywa sztucznego podważ zatrząsk mocujący kartę sieci WWAN.



8. Wyjmij kartę sieci WWAN z komputera.



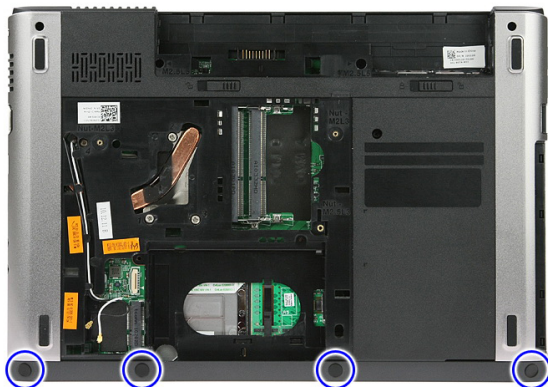
Instalowanie karty bezprzewodowej sieci rozległej (WWAN)

1. Włóż kartę bezprzewodowej sieci rozległej (WWAN) do gniazda.
2. Podłącz kable antenowe do oznaczonych odpowiednimi kolorami złączy na karcie sieci WWAN.
3. Zainstaluj *kabel przycisku zasilania*.
4. Zainstaluj *klawiaturę*.
5. Zainstaluj *akumulator*.
6. Wykonaj procedury przedstawione w rozdziale *Po zakończeniu serwisowania komputera*.

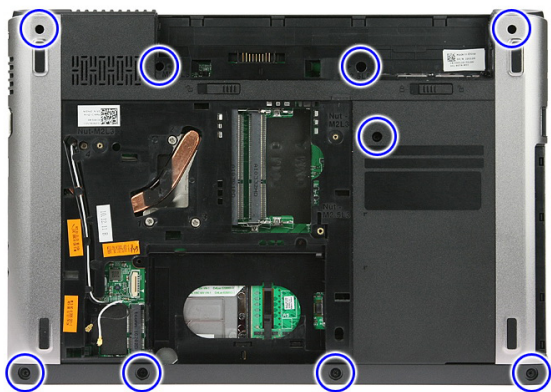
Podparcie dłoni

Wymontowywanie podparcia dłoni

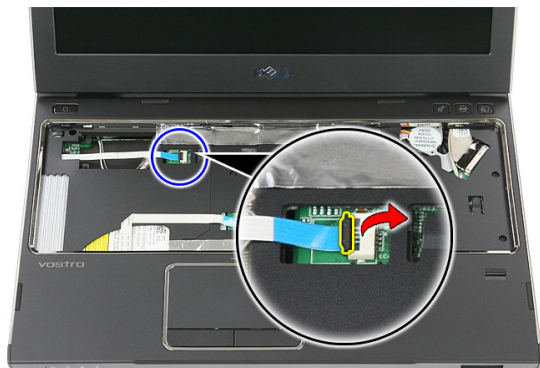
1. Wykonaj procedury przedstawione w rozdziale *Przed przystąpieniem do serwisowania komputera*.
2. Wyjmij akumulator.
3. Wymontuj kartę pamięci.
4. Wymontuj panel dostępu.
5. Wymontuj dysk twardy.
6. Wymontuj klawiaturę.
7. Wyjmij gumową podkładkę na spodzie komputera.



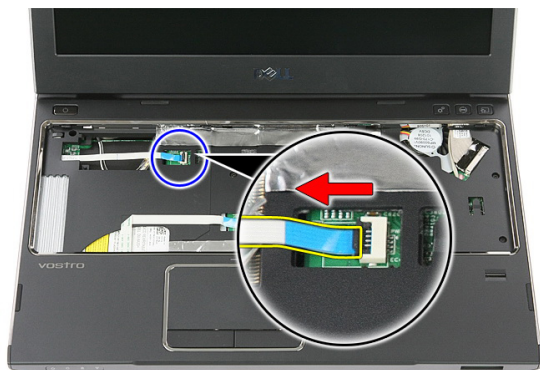
8. Wykręć wkręty mocujące podparcie dłoni do spodu komputera.



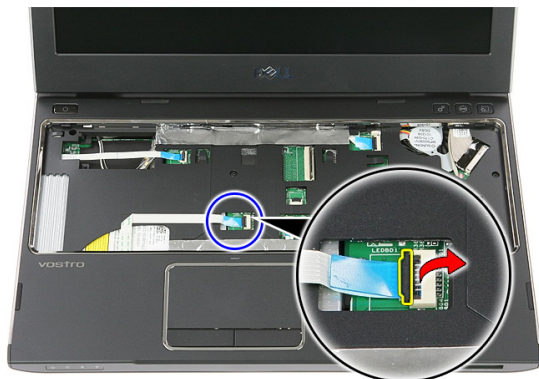
9. Otwórz zacisk mocujący kabel przycisku zasilania do płyty systemowej.



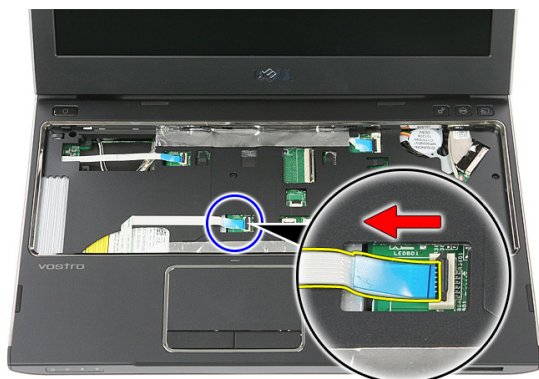
10. Odłącz kabel zespołu przycisku zasilania od płyty systemowej.



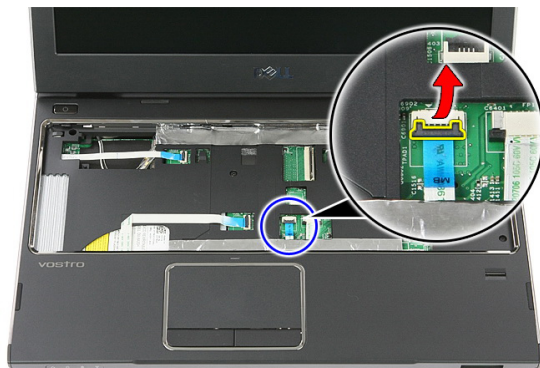
11. Otwórz zacisk mocujący kabel płyty wskaźników LED do płyty systemowej.



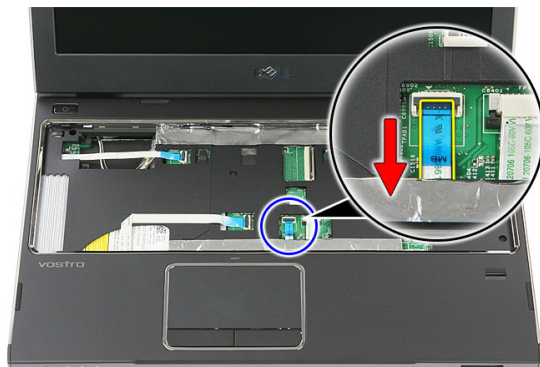
12. Odłącz kabel płyty wskaźników LED od płyty systemowej.



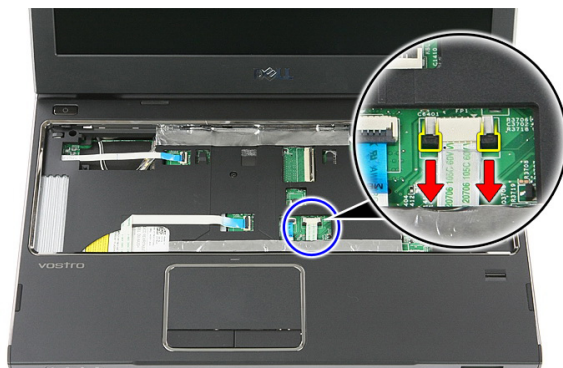
13. Odchyl zacisk mocujący kabel danych tabliczki dotykowej do płyty systemowej.



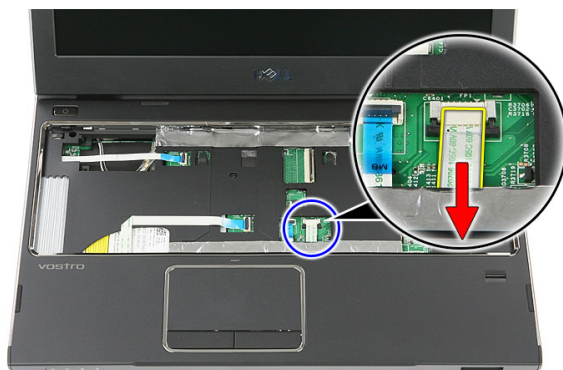
14. Odłącz kabel danych tabliczki dotykowej od złącza na płycie systemowej.



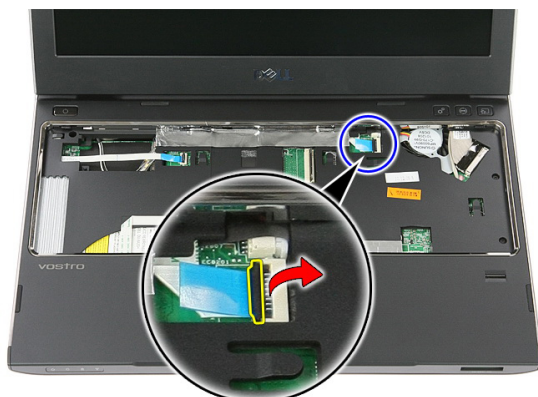
15. Otwórz zacisk mocujący kabel czytnika linii papilarnych do płyty systemowej.



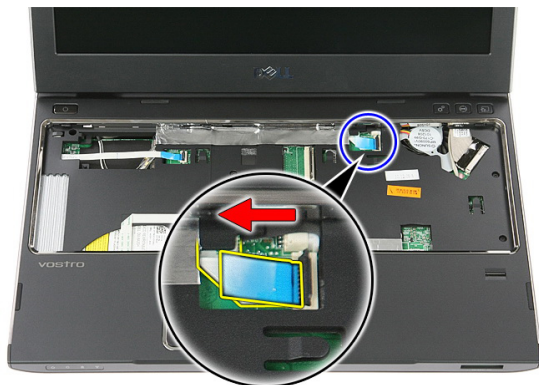
16. Odłącz kabel czytnika linii papilarnych od płyty systemowej.



17. Otwórz zacisk mocujący kabel przycisku szybkiego uruchamiania do płyty systemowej.



18. Odłącz kabel przycisku szybkiego uruchamiania od płyty systemowej.



19. Wykręć wkręty mocujące podparcie dłoni z przodu komputera.



20. Podważ krawędzie podparcia dłoni, aby je uwolnić.



21. Unieś podparcie dłoni i wyjmij je z komputera.



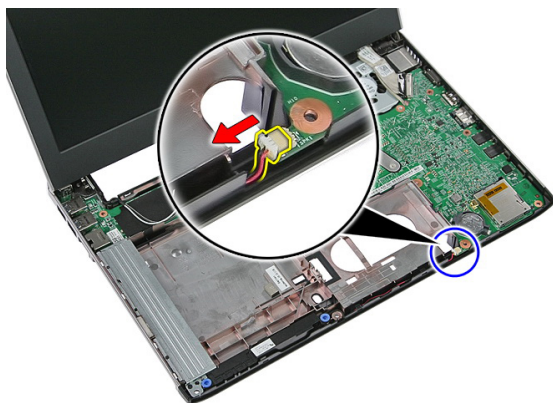
Instalowanie podparcia dłoni

1. Rozpoczynając od prawej krawędzi podparcia dłoni, przyciśnij komputer, aby zaczepy zaskoczyły.
2. Kontynuuj wzdłuż pozostałych krawędzi podparcia dłoni i zwróć uwagę, aby wszystkie zaczepy zostały zablokowane.
3. Podłącz wszystkie kable do płyty systemowej.
4. Dokręć wkręty, aby zamocować podparcie dłoni.
5. Wkręć wkręty mocujące podparcie dłoni od spodu komputera.
6. Zainstaluj *klawiaturę*.
7. Zainstaluj *dysk twardy*.
8. Zainstaluj *panel dostępu*.
9. Zainstaluj *kartę pamięci*.
10. Zainstaluj *akumulator*.
11. Wykonaj procedury przedstawione w rozdziale *Po zakończeniu serwisowania komputera*.

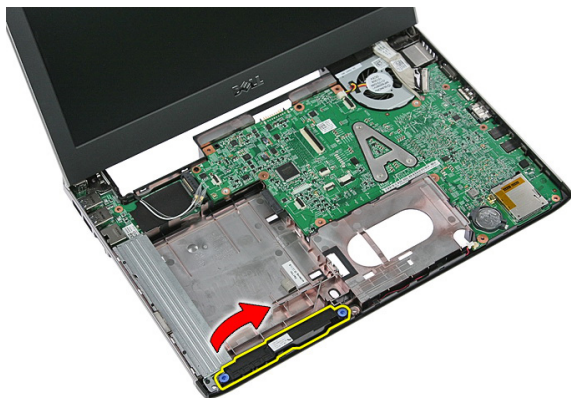
Głośnik

Wymontowywanie głośnika

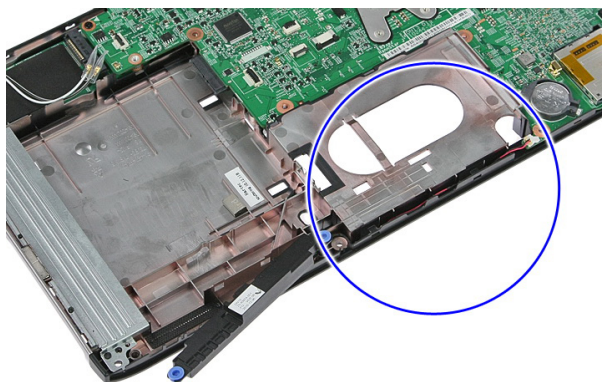
1. Wykonaj procedury przedstawione w rozdziale *Przed przystąpieniem do serwisowania komputera*.
2. Wyjmij *akumulator*.
3. Wymontuj *kartę pamięci*.
4. Wymontuj *panel dostępu*.
5. Wymontuj *dysk twardy*.
6. Wymontuj *klawiaturę*.
7. Wymontuj *podparcie dłoni*.
8. Odłącz kabel głośnika od złącza na płycie systemowej.



9. Wyjmij głośnik z obejm.



10. Wyjmij kabel głośnika z prowadnicy.



11. Unieś głośnik i wyjmij go z komputera.

Instalowanie głośnika

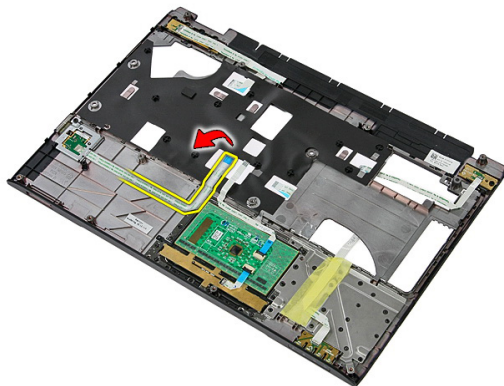
1. Umieść kabel głośnika w prowadnicy.
2. Zainstaluj głośnik w obejmach.
3. Podłącz kabel głośnika.
4. Zainstaluj *podparcie dłoni*.
5. Zainstaluj *klawiaturę*.
6. Zainstaluj *dysk twardy*.
7. Zainstaluj *panel dostępu*.
8. Zainstaluj *kartę pamięci*.
9. Zainstaluj *akumulator*.

10. Wykonaj procedury przedstawione w rozdziale *Po zakończeniu serwisowania komputera*.

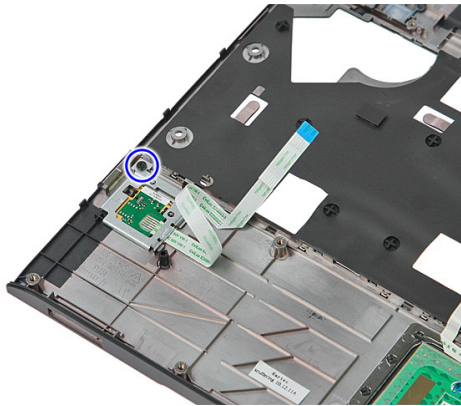
Czytnik linii papilarnych

Wymontowywanie czytnika linii papilarnych

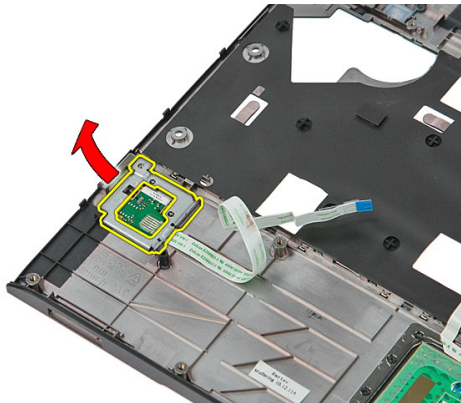
1. Wykonaj procedury przedstawione w rozdziale *Przed przystąpieniem do serwisowania komputera*.
2. Wyjmij *akumulator*.
3. Wymontuj *kartę pamięci*.
4. Wymontuj *panel dostępu*.
5. Wymontuj *dysk twardy*.
6. Wymontuj *klawiaturę*.
7. Wymontuj *podparcie dłoni*.
8. Odklej przymocowany taśmą kabel czytnika linii papilarnych od podparcia dłoni.



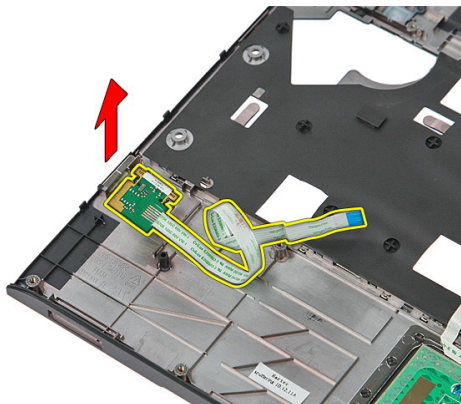
9. Wykręć wkręt mocujący wspornik czytnika linii papilarnych.



10. Unieś wspornik czytnika linii papilarnych pod kątem i wyjmij go z komputera.



11. Wyjmij z komputera płytę czytnika linii papilarnych.



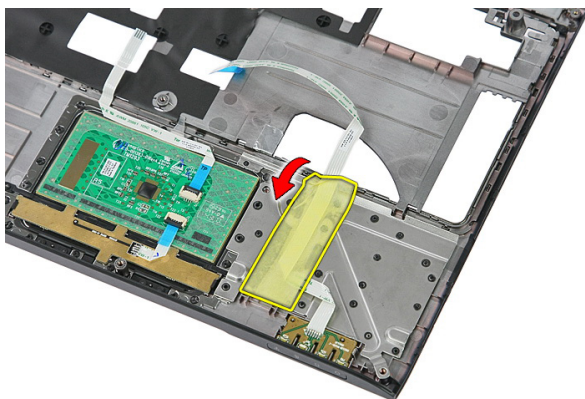
Instalowanie czytnika linii papilarnych

1. Zainstaluj czytnik linii papilarnych i wspornik.
2. Wkręć wkręty mocujące wspornik czytnika linii papilarnych.
3. Przymocuj kabel czytnika linii papilarnych do podparcia dłoni taśmą.
4. Zainstaluj *podparcie dłoni*.
5. Zainstaluj *klawiaturę*.
6. Zainstaluj *dysk twardy*.
7. Zainstaluj *panel dostępu*.
8. Zainstaluj *kartę pamięci*.
9. Zainstaluj *akumulator*.
10. Wykonaj procedury przedstawione w rozdziale *Po zakończeniu serwisowania komputera*.

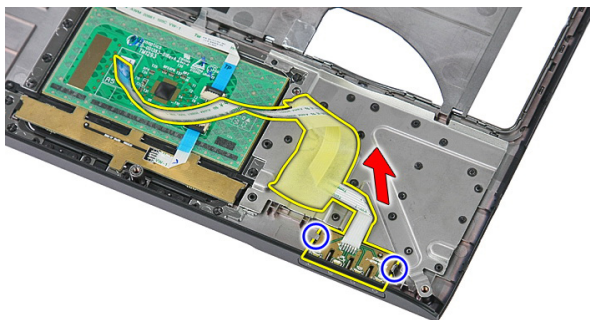
Płyta wskaźników LED

Wymontowywanie płyty wskaźników LED

1. Wykonaj procedury przedstawione w rozdziale *Przed przystąpieniem do serwisowania komputera*.
2. Wyjmij *akumulator*.
3. Wymontuj *kartę pamięci*.
4. Wymontuj *panel dostępu*.
5. Wymontuj *dysk twardy*.
6. Wymontuj *klawiaturę*.
7. Wymontuj *podparcie dłoni*.
8. Oderwij taśmę mocującą płytę wskaźników LED.



9. Podważ zatrzaski mocujące płytę wskaźników LED, a następnie wyjmij płytę wskaźników LED z komputera.



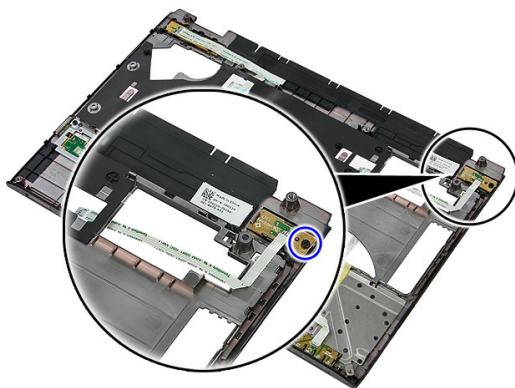
Instalowanie płyty wskaźników LED

1. Zabezpiecz płytę wskaźników LED zatrzaskami.
2. Przymocuj płytę wskaźników LED taśmą.
3. Zainstaluj *podparcie dłoni*.
4. Zainstaluj *klawiaturę*.
5. Zainstaluj *dysk twardy*.
6. Zainstaluj *panel dostępu*.
7. Zainstaluj *kartę pamięci*.
8. Zainstaluj *akumulator*.
9. Wykonaj procedury przedstawione w rozdziale *Po zakończeniu serwisowania komputera*.

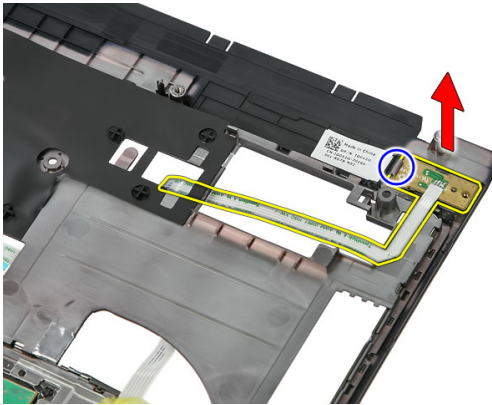
Zespół przycisku zasilania

Wymontowywanie zespołu przycisku zasilania

1. Wykonaj procedury przedstawione w rozdziale *Przed przystąpieniem do serwisowania komputera*.
2. Wyjmij *akumulator*.
3. Wymontuj *kartę pamięci*.
4. Wymontuj *panel dostępu*.
5. Wymontuj *moduły pamięci*.
6. Wymontuj *dysk twardy*.
7. Wymontuj *klawiaturę*.
8. Wymontuj *podparcie dłoni*.
9. Odkręć wkręt mocujący zespół przycisku zasilania.



10. Podważ zatrzask, aby uwolnić zespół przycisku zasilania, a następnie wyjmij zespół przycisku zasilania z komputera.



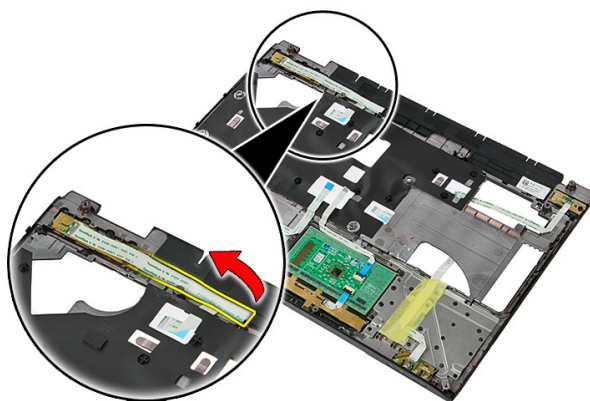
Instalowanie zespołu przycisku zasilania

1. Zainstaluj zespół przycisku zasilania i wkręć wkręt mocujący.
2. Zainstaluj *podparcie dłoni*.
3. Zainstaluj *klawiaturę*.
4. Zainstaluj *dysk twardy*.
5. Zainstaluj *moduły pamięci*.
6. Zainstaluj *panel dostępu*.
7. Zainstaluj *kartę pamięci*.
8. Zainstaluj *akumulator*.
9. Wykonaj procedury przedstawione w rozdziale *Po zakończeniu serwisowania komputera*.

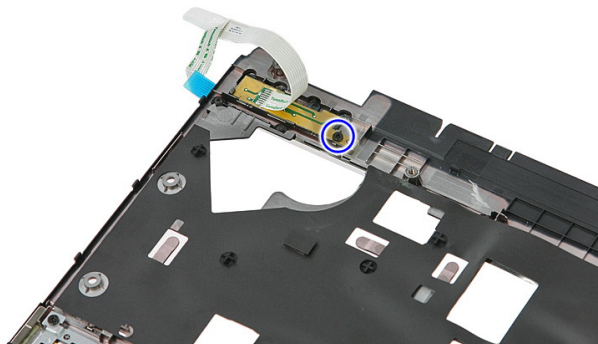
Zespół przycisku szybkiego uruchamiania

Wymontowywanie zespołu przycisku szybkiego uruchamiania

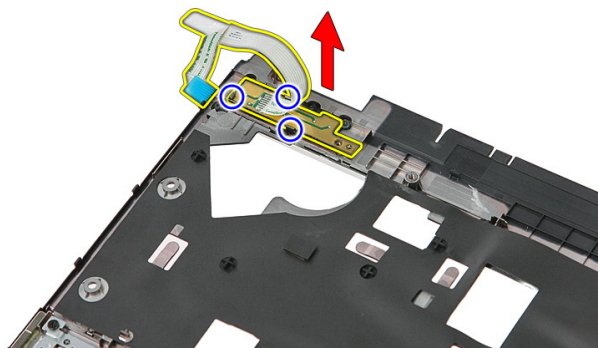
1. Wykonaj procedury przedstawione w rozdziale *Przed przystąpieniem do serwisowania komputera*.
2. Wyjmij *akumulator*.
3. Wymontuj *kartę pamięci*.
4. Wymontuj *panel dostępu*.
5. Wymontuj *moduły pamięci*.
6. Wymontuj *dysk twardy*.
7. Wymontuj *klawiaturę*.
8. Wymontuj *podparcie dłoni*.
9. Odklej przymocowany taśmą kabel zespołu przycisku szybkiego uruchamiania od podparcia dłoni.



10. Wykręć wkręt mocujący zespół przycisku szybkiego uruchamiania.



11. Podważ zatrzaski, aby uwolnić zespół przycisku szybkiego uruchamiania, a następnie wyjmij zespół z komputera.



Instalowanie zespołu przycisku szybkiego uruchamiania

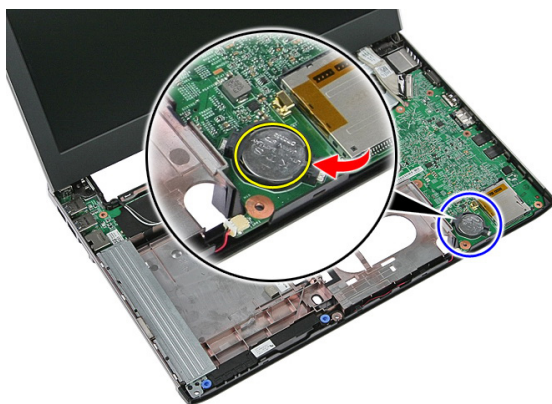
1. Zainstaluj zespół przycisku szybkiego uruchamiania i wkręć wkręt mocujący.
2. Przymocuj kabel zespołu przycisku szybkiego uruchamiania do podparcia dłoni taśmą.
3. Zainstaluj *podparcie dłoni*.
4. Zainstaluj *klawiaturę*.
5. Zainstaluj *dysk twardy*.
6. Zainstaluj *moduły pamięci*.
7. Zainstaluj *panel dostępu*.
8. Zainstaluj *kartę pamięci*.

9. Zainstaluj *akumulator*.
10. Wykonaj procedury przedstawione w rozdziale *Po zakończeniu serwisowania komputera*.

Bateria pastylkowa

Wymontowywanie baterii pastylkowej

1. Wykonaj procedury przedstawione w rozdziale *Przed przystąpieniem do serwisowania komputera*.
2. Wyjmij *akumulator*.
3. Wymontuj *kartę pamięci*.
4. Wymontuj *panel dostępu*.
5. Wymontuj *dysk twardy*.
6. Wymontuj *klawiaturę*.
7. Wymontuj *podparcie dłoni*.
8. Podważ zaczepy mocujące baterię pastylkową do płyty systemowej.



Instalowanie baterii pastylkowej

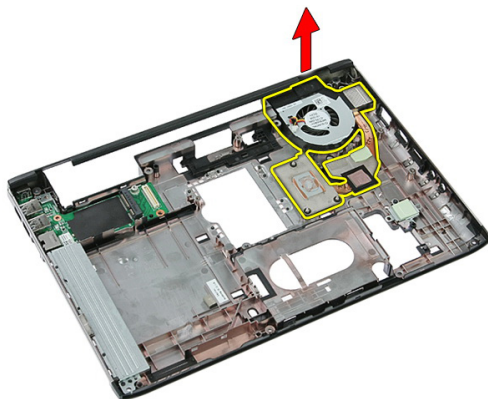
1. Włóż baterię pastylkową do gniazda i dociśnij, aby ją osadzić.
2. Zainstaluj *podparcie dłoni*.
3. Zainstaluj *klawiaturę*.

4. Zainstaluj *dysk twardy*.
5. Zainstaluj *panel dostępu*.
6. Zainstaluj *kartę pamięci*.
7. Zainstaluj *akumulator*.
8. Wykonaj procedury przedstawione w rozdziale *Po zakończeniu serwisowania komputera*.

Radiator

Wymontowywanie radiatora

1. Wykonaj procedury przedstawione w rozdziale *Przed przystąpieniem do serwisowania komputera*.
2. Wyjmij *akumulator*.
3. Wymontuj *kartę pamięci*.
4. Wymontuj *panel dostępu*.
5. Wymontuj *moduły pamięci*.
6. Wymontuj *kartę sieci WLAN*.
7. Wymontuj *napęd dysków optycznych*.
8. Wymontuj *dysk twardy*.
9. Wymontuj *klawiaturę*.
10. Wymontuj *kartę sieci WWAN*.
11. Wymontuj *podparcie dłoni*.
12. Wymontuj *zespół wyświetlacza*.
13. Wymontuj *płytę systemową*.
14. Unieś zespół radiatora i wentylatora i zdejmij go z płyty systemowej.



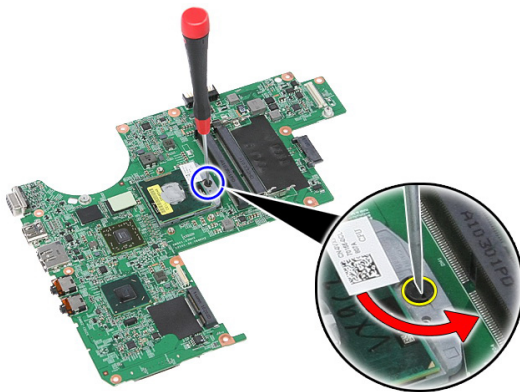
Instalowanie radiatora

1. Umieść radiator w komputerze.
2. Zainstaluj *płytę systemową*.
3. Zainstaluj *zespól wyświetlacza*.
4. Zainstaluj *podparcie dłoni*.
5. Zainstaluj *kartę sieci WWAN*.
6. Zainstaluj *klawiaturę*.
7. Zainstaluj *dysk twardy*.
8. Zainstaluj *napęd dysków optycznych*.
9. Zainstaluj *kartę sieci WLAN*.
10. Zainstaluj *moduły pamięci*.
11. Zainstaluj *panel dostępu*.
12. Zainstaluj *kartę pamięci*.
13. Zainstaluj *akumulator*.
14. Wykonaj procedury przedstawione w rozdziale *Po zakończeniu serwisowania komputera*.

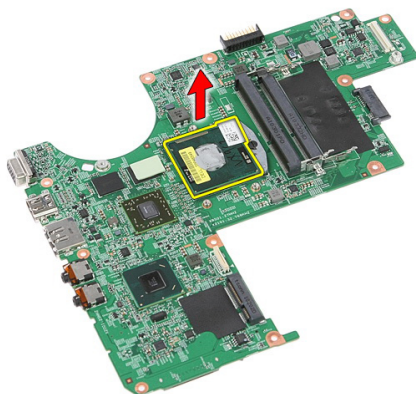
Procesor

Wymontowywanie procesora

1. Wykonaj procedury przedstawione w rozdziale *Przed przystąpieniem do serwisowania komputera*.
2. Wyjmij akumulator.
3. Wymontuj kartę pamięci.
4. Wymontuj panel dostępu.
5. Wymontuj moduły pamięci.
6. Wymontuj kartę sieci WLAN.
7. Wymontuj napęd dysków optycznych.
8. Wymontuj dysk twardy.
9. Wymontuj klawiaturę.
10. Wymontuj kartę sieci WWAN.
11. Wymontuj podparcie dłoni.
12. Wymontuj zespół wyświetlacza.
13. Wymontuj płytę systemową.
14. Za pomocą wkrętaka z płaskim grotem obróć blokadę procesora w lewo.



15. Wymij procesor z płyty systemowej.



Instalowanie procesora

1. Umieść procesor w gnieździe. Sprawdź, czy procesor jest poprawnie osadzony.
2. Obróć blokadę procesora w prawo.
3. Zainstaluj *płytę systemową*.
4. Zainstaluj *zespół wyświetlacza*.
5. Zainstaluj *podparcie dłoni*.
6. Zainstaluj *kartę sieci WWAN*.
7. Zainstaluj *klawiaturę*.
8. Zainstaluj *dysk twardy*.
9. Zainstaluj *napęd dysków optycznych*.
10. Zainstaluj *kartę sieci WLAN*.
11. Zainstaluj *moduły pamięci*.
12. Zainstaluj *panel dostępu*.
13. Zainstaluj *kartę pamięci*.
14. Zainstaluj *akumulator*.
15. Wykonaj procedury przedstawione w rozdziale *Po zakończeniu serwisowania komputera*.

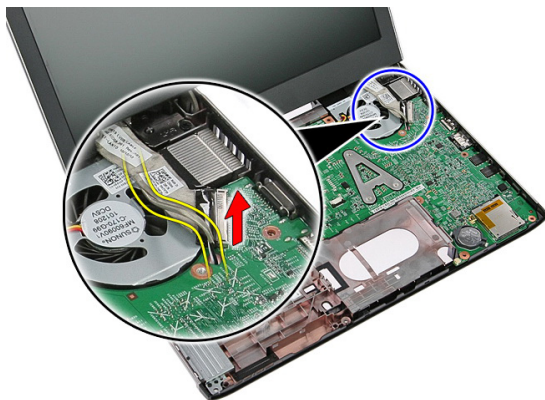
Zespół wyświetlacza

Wymontowywanie zespołu wyświetlacza

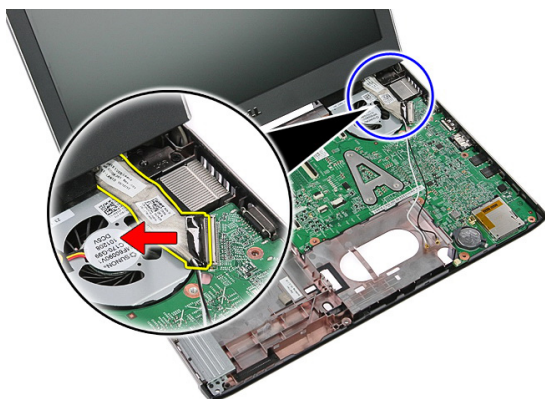
1. Wykonaj procedury przedstawione w rozdziale *Przed przystąpieniem do serwisowania komputera*.
2. Wymij *akumulator*.
3. Wymontuj *kartę pamięci*.
4. Wymontuj *panel dostępu*.
5. Wymontuj *kartę sieci WLAN*.
6. Wymontuj *dysk twardy*.
7. Wymontuj *klawiaturę*.
8. Wymontuj *kartę sieci WWAN*.
9. Wymontuj *podparcie dłoni*.
10. Wymij kable antenowe z prowadnic.



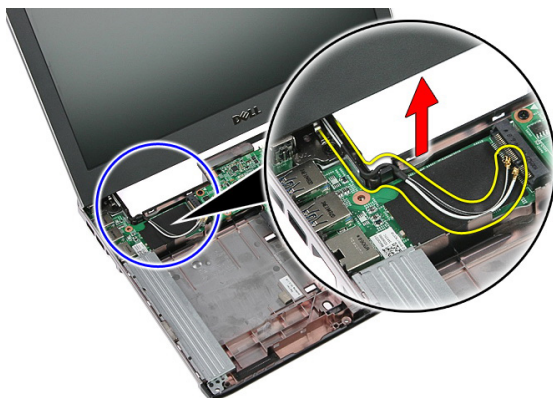
11. Przelóż kable antenowe przez otwór.



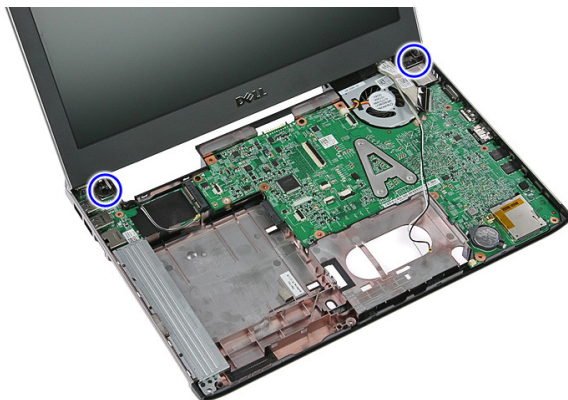
12. Odłącz kabel wyświetlacza od płyty systemowej.



13. Wymij kable karty sieci WWAN z przewodnicy.



14. Wykręć wkręty mocujące zespół wyświetlacza do komputera.



15. Unieś zespół wyświetlacza, przesunij do przodu i zdejmij z komputera.



Instalowanie zespołu wyświetlacza

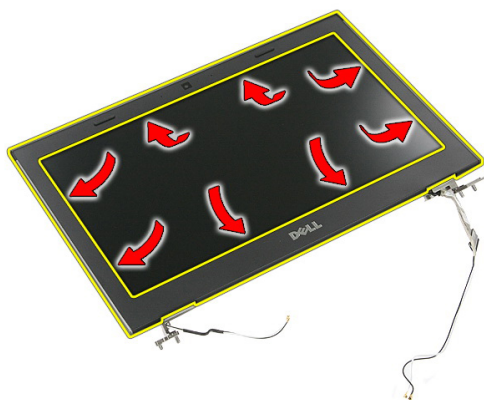
1. Umieść zespół wyświetlacza w podstawie komputera.
2. Wkręć wkręty mocujące zespół wyświetlacza.
3. Umieść kable antenowe w prowadnicach.
4. Podłącz kabel wyświetlacza do płyty systemowej.
5. Podłącz kable antenowe do zainstalowanych kart sieci bezprzewodowej.
6. Zainstaluj *podparcie dłoni*.
7. Zainstaluj *kartę sieci WWAN*.
8. Zainstaluj *klawiaturę*.
9. Zainstaluj *dysk twardy*.

10. Zainstaluj *kartę sieci WLAN*.
11. Zainstaluj *panel dostępu*.
12. Zainstaluj *kartę pamięci*.
13. Zainstaluj *akumulator*.
14. Wykonaj procedury przedstawione w rozdziale *Po zakończeniu serwisowania komputera*.

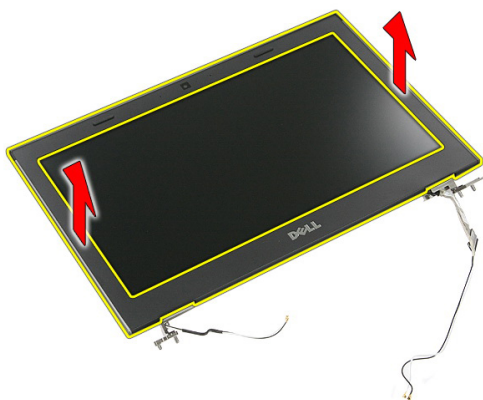
Oprawa wyświetlacza

Wymontowywanie oprawy wyświetlacza

1. Wykonaj procedury przedstawione w rozdziale *Przed przystąpieniem do serwisowania komputera*.
2. Wyjmij *akumulator*.
3. Wymontuj *kartę pamięci*.
4. Wymontuj *panel dostępu*.
5. Wymontuj *kartę sieci WLAN*.
6. Wymontuj *dysk twardy*.
7. Wymontuj *klawiaturę*.
8. Wymontuj *kartę sieci WWAN*.
9. Wymontuj *podparcie dłoni*.
10. Wymontuj *zespół wyświetlacza*.
11. Rysikiem z tworzywa sztucznego podważ oprawę wyświetlacza, aby ją uwolnić z zespołu wyświetlacza.



12. Podnieś oprawę wyświetlacza i zdejmij ją z zespołu wyświetlacza.



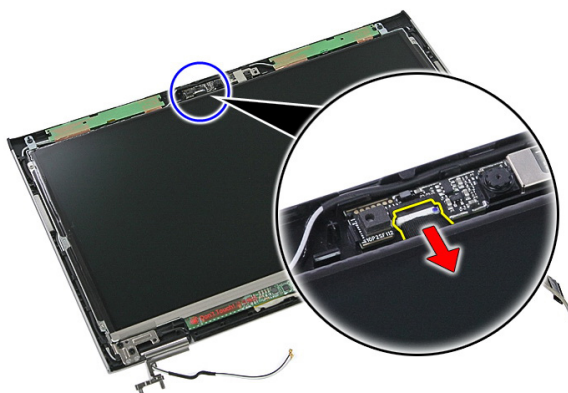
Instalowanie oprawy wyświetlacza

1. Umieść oprawę wyświetlacza na komputerze.
2. Zaczynając od dolnej krawędzi, dociśnij oprawę wyświetlacza, aby zablokować zaczepty.
3. Kontynuuj po bokach i wzdłuż górnej krawędzi oprawy.
4. Zainstaluj *podparcie dłoni*.
5. Zainstaluj *kartę sieci WWAN*.
6. Zainstaluj *klawiaturę*.
7. Zainstaluj *dysk twardy*.
8. Zainstaluj *kartę sieci WLAN*.
9. Zainstaluj *panel dostępu*.
10. Zainstaluj *kartę pamięci*.
11. Zainstaluj *akumulator*.
12. Wykonaj procedury przedstawione w rozdziale *Po zakończeniu serwisowania komputera*.

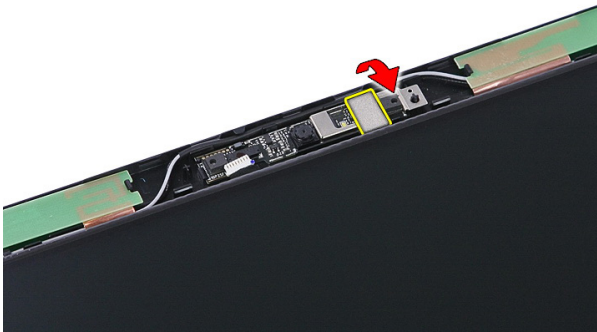
Kamera

Wymontowywanie kamery

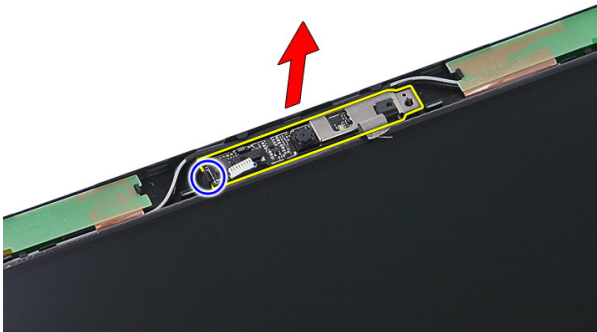
1. Wykonaj procedury przedstawione w rozdziale *Przed przystąpieniem do serwisowania komputera*.
2. Wyjmij *akumulator*.
3. Wymontuj *kartę pamięci*.
4. Wymontuj *panel dostępu*.
5. Wymontuj *kartę sieci WLAN*.
6. Wymontuj *dysk twardy*.
7. Wymontuj *klawiaturę*.
8. Wymontuj *kartę sieci WWAN*.
9. Wymontuj *podparcie dłoni*.
10. Wymontuj *zespół wyświetlacza*.
11. Wymontuj *oprawę wyświetlacza*.
12. Odłącz kabel kamery.



13. Zdejmij taśmę mocującą kamerę.



14. Podważ blokadę, a następnie wyjmij kamerę.



Instalowanie kamery

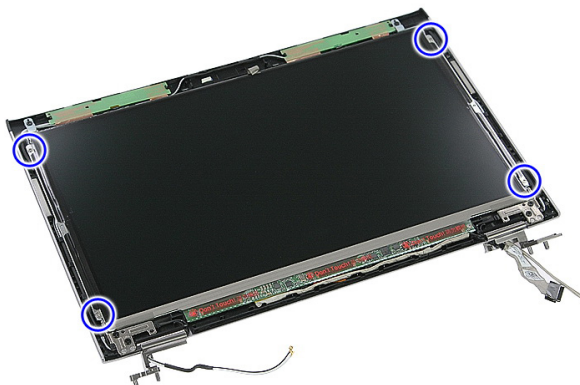
1. Zainstaluj kamerę i podłącz kabel kamery.
2. Przymocuj kamerę do wyświetlacza taśmą.
3. Zainstaluj *oprawę wyświetlacza*.
4. Zainstaluj *zespół wyświetlacza*.
5. Zainstaluj *podparcie dłoni*.
6. Zainstaluj *kartę sieci WWAN*.
7. Zainstaluj *klawiaturę*.
8. Zainstaluj *dysk twardy*.
9. Zainstaluj *kartę sieci WLAN*.
10. Zainstaluj *panel dostępu*.

11. Zainstaluj *kartę pamięci*.
12. Zainstaluj *akumulator*.
13. Wykonaj procedury przedstawione w rozdziale *Po zakończeniu serwisowania komputera*.

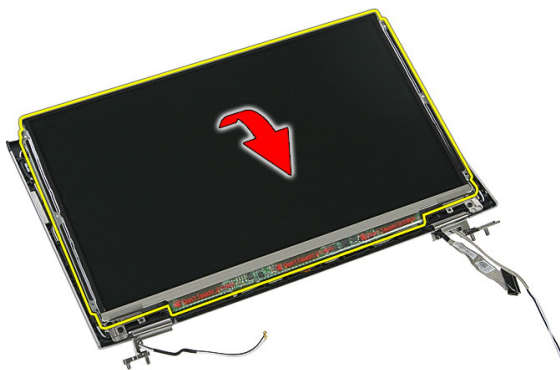
Panel wyświetlacza

Wymontowywanie panelu wyświetlacza

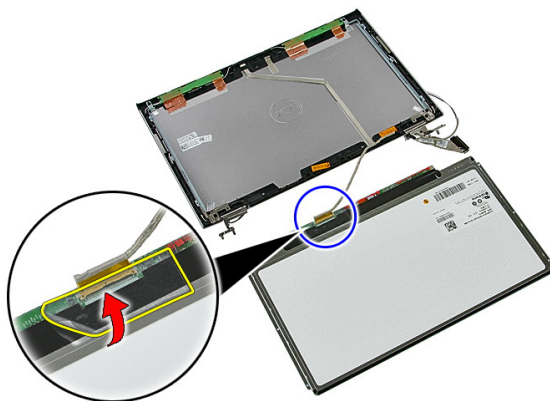
1. Wykonaj procedury przedstawione w rozdziale *Przed przystąpieniem do serwisowania komputera*.
2. Wyjmij *akumulator*.
3. Wymontuj *kartę pamięci*.
4. Wymontuj *panel dostępu*.
5. Wymontuj *kartę sieci WLAN*.
6. Wymontuj *dysk twardy*.
7. Wymontuj *klawiaturę*.
8. Wymontuj *kartę sieci WWAN*.
9. Wymontuj *podparcie dłoni*.
10. Wymontuj *zespół wyświetlacza*.
11. Wymontuj *oprawę wyświetlacza*.
12. Wykręć wkręty mocujące panel wyświetlacza do zespołu wyświetlacza.



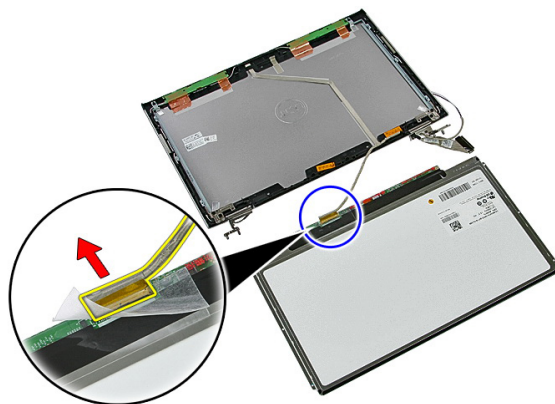
13. Wyjmij panel wyświetlacza z zespołu wyświetlacza.



14. Zdejmij taśmę mocującą kabel wyświetlacza do panelu wyświetlacza.



15. Odłącz kabel panelu wyświetlacza od złącza na panelu.



Instalowanie panelu wyświetlacza

1. Podłącz kabel wyświetlacza do panelu wyświetlacza.
2. Przymocuj kabel taśmą do panelu wyświetlacza.
3. Wkręć wkręty mocujące panel wyświetlacza do zespołu wyświetlacza.
4. Zainstaluj *oprawę wyświetlacza*.
5. Zainstaluj *zespół wyświetlacza*.
6. Zainstaluj *podparcie dłoni*.
7. Zainstaluj *kartę sieci WWAN*.
8. Zainstaluj *klawiaturę*.
9. Zainstaluj *dysk twardy*.
10. Zainstaluj *kartę sieci WLAN*.
11. Zainstaluj *panel dostępu*.
12. Zainstaluj *kartę pamięci*.
13. Zainstaluj *akumulator*.
14. Wykonaj procedury przedstawione w rozdziale *Po zakończeniu serwisowania komputera*.

Wsporniki i zawiasy wyświetlacza

Wymontowywanie wsporników i zawiasów wyświetlacza

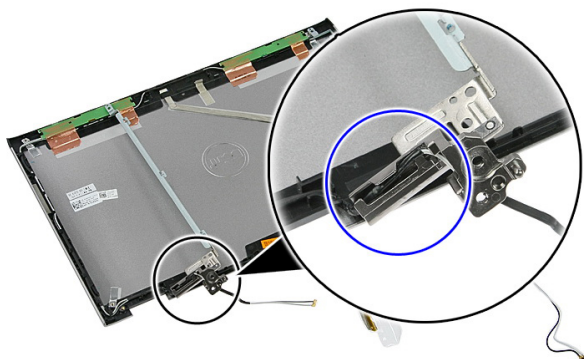
1. Wykonaj procedury przedstawione w rozdziale *Przed przystąpieniem do serwisowania komputera*.
2. Wyjmij *akumulator*.
3. Wymontuj *kartę pamięci*.
4. Wymontuj *panel dostępu*.
5. Wymontuj *kartę sieci WLAN*.
6. Wymontuj *dysk twardy*.
7. Wymontuj *klawiaturę*.
8. Wymontuj *kartę sieci WWAN*.
9. Wymontuj *podparcie dłoni*.
10. Wymontuj *zespół wyświetlacza*.
11. Wymontuj *oprawę wyświetlacza*.
12. Wymontuj *panel wyświetlacza*.
13. Wykręć wkręty mocujące wsporniki i zawiasy do zespołu wyświetlacza.



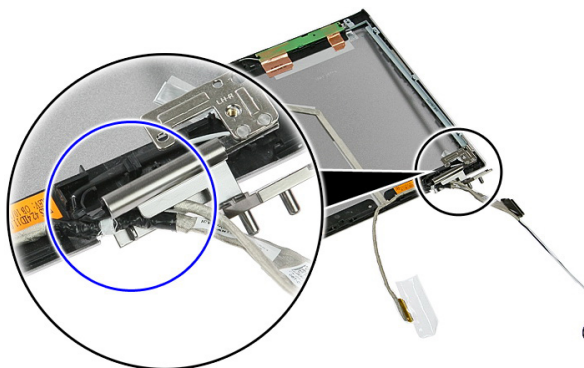
14. Odwróć lewy wspornik i zawias wyświetlacza.



15. Wyjmij kable z lewego zawiasu, a następnie wyjmij lewy wspornik i zawias wyświetlacza.



16. Wyjmij kable z prawego zawiasu, a następnie wyjmij prawy wspornik i zawias wyświetlacza.



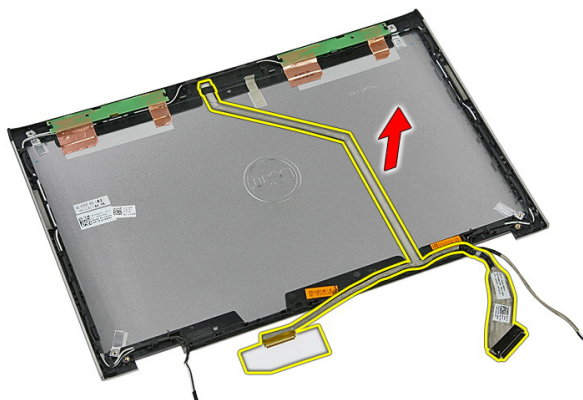
Instalowanie wsporników i zawiasów wyświetlacza

1. Zainstaluj wsporniki i zawiasy wyświetlacza.
2. Wkręć wkręty mocujące wsporniki i zawiasy do zespołu wyświetlacza.
3. Umieść kable w prawym i lewym zawiasie wyświetlacza.
4. Zainstaluj *panel wyświetlacza*.
5. Zainstaluj *oprawę wyświetlacza*.
6. Zainstaluj *zespół wyświetlacza*.
7. Zainstaluj *podparcie dłoni*.
8. Zainstaluj *kartę sieci WWAN*.
9. Zainstaluj *klawiaturę*.
10. Zainstaluj *dysk twardy*.
11. Zainstaluj *kartę sieci WLAN*.
12. Zainstaluj *panel dostępu*.
13. Zainstaluj *kartę pamięci*.
14. Zainstaluj *akumulator*.
15. Wykonaj procedury przedstawione w rozdziale *Po zakończeniu serwisowania komputera*.

Kabel wyświetlacza

Wymontowywanie kabla wyświetlacza

1. Wykonaj procedury przedstawione w rozdziale *Przed przystąpieniem do serwisowania komputera*.
2. Wyjmij *akumulator*.
3. Wymontuj *kartę pamięci*.
4. Wymontuj *panel dostępu*.
5. Wymontuj *kartę sieci WLAN*.
6. Wymontuj *dysk twardy*.
7. Wymontuj *klawiaturę*.
8. Wymontuj *kartę sieci WWAN*.
9. Wymontuj *podparcie dłoni*.
10. Wymontuj *zespół wyświetlacza*.
11. Wymontuj *oprawę wyświetlacza*.
12. Wymontuj *panel wyświetlacza*.
13. Wymontuj *wsporniki i zawiasy wyświetlacza*.
14. Oddziel kabel wyświetlacza od taśmy mocującej go do pokrywy wyświetlacza i wyjmij kabel.



Instalowanie kabla wyświetlacza

1. Przymocuj kabel do pokrywy wyświetlacza.
2. Zainstaluj *wsporniki i zawiasy* wyświetlacza.
3. Zainstaluj *panel* wyświetlacza.
4. Zainstaluj *kamerę* wyświetlacza.
5. Zainstaluj *oprawę* wyświetlacza.
6. Zainstaluj *zespół* wyświetlacza.
7. Zainstaluj *podparcie dłoni*.
8. Zainstaluj *kartę sieci WWAN*.
9. Zainstaluj *klawiaturę*.
10. Zainstaluj *dysk twardy*.
11. Zainstaluj *kartę sieci WLAN*.
12. Zainstaluj *panel dostępu*.
13. Zainstaluj *kartę pamięci*.
14. Zainstaluj *akumulator*.
15. Wykonaj procedury przedstawione w rozdziale *Po zakończeniu serwisowania komputera*.

Płyta systemowa

Wymontowywanie płyty systemowej

1. Wykonaj procedury przedstawione w rozdziale *Przed przystąpieniem do serwisowania komputera*.
2. Wyjmij akumulator.
3. Wymontuj kartę pamięci.
4. Wymontuj panel dostępu.
5. Wymontuj moduły pamięci.
6. Wymontuj kartę sieci WLAN.
7. Wymontuj napęd dysków optycznych.
8. Wymontuj dysk twardy.
9. Wymontuj klawiaturę.
10. Wymontuj kartę sieci WWAN.
11. Wymontuj podparcie dłoni.
12. Wymontuj zespół wyświetlacza.
13. Poluzuj wkręty mocujące radiator do płyty systemowej.



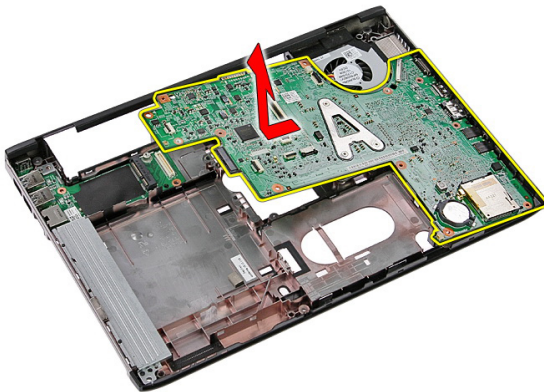
14. Odłącz kabel wentylatora mocujący radiator do płyty systemowej.



15. Wykręć wkręty mocujące płytę systemową do komputera.



16. Unieś płytę systemową i wyjmij ją z komputera.



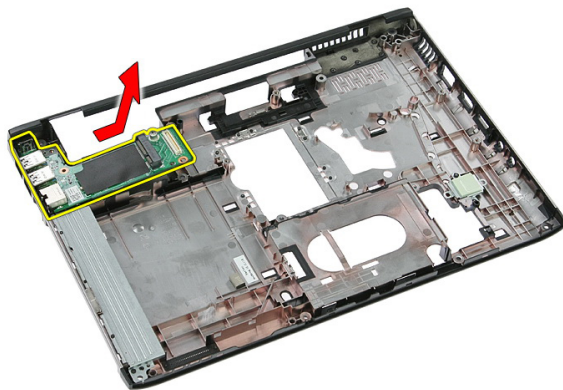
Instalowanie płyty systemowej

1. Wyrównaj płytę systemową ze złączami portów z tyłu obudowy i umieść płytę systemową w komputerze.
2. Wkręć wkręty mocujące płytę systemową.
3. Podłącz kabel wentylatora.
4. Wkręć wkręty osadzone mocujące radiator do płyty systemowej.
5. Zainstaluj *zespół wyświetlacza*.
6. Zainstaluj *podparcie dłoni*.
7. Zainstaluj *kartę sieci WWAN*.
8. Zainstaluj *klawiaturę*.
9. Zainstaluj *dysk twardy*.
10. Zainstaluj *napęd dysków optycznych*.
11. Zainstaluj *kartę sieci WLAN*.
12. Zainstaluj *moduły pamięci*.
13. Zainstaluj *panel dostępu*.
14. Zainstaluj *kartę pamięci*.
15. Zainstaluj *akumulator*.
16. Wykonaj procedury przedstawione w rozdziale *Po zakończeniu serwisowania komputera*.

Panel we/wy

Wymontowywanie karty we/wy

1. Wykonaj procedury przedstawione w rozdziale *Przed przystąpieniem do serwisowania komputera*.
2. Wyjmij *akumulator*.
3. Wymontuj *kartę pamięci*.
4. Wymontuj *panel dostępu*.
5. Wymontuj *kartę sieci WLAN*.
6. Wymontuj *napęd dysków optycznych*.
7. Wymontuj *dysk twardy*.
8. Wymontuj *klawiaturę*.
9. Wymontuj *kartę sieci WWAN*.
10. Wymontuj *podparcie dłoni*.
11. Wymontuj *zespół wyświetlacza*.
12. Wymontuj *płytę systemową*.
13. Unieś kartę we/wy pod kątem i wyjmij ją z komputera.



Instalowanie karty we/wy

1. Umieść kartę we/wy w gnieździe.
2. Zainstaluj *plytę systemową*.
3. Zainstaluj *zespół wyświetlacza*.
4. Zainstaluj *podparcie dłoni*.
5. Zainstaluj *kartę sieci WWAN*.
6. Zainstaluj *klawiaturę*.
7. Zainstaluj *dysk twardy*.
8. Zainstaluj *napęd dysków optycznych*.
9. Zainstaluj *kartę sieci WLAN*.
10. Zainstaluj *moduły pamięci*.
11. Zainstaluj *panel dostępu*.
12. Zainstaluj *kartę pamięci*.
13. Zainstaluj *akumulator*.
14. Wykonaj procedury przedstawione w rozdziale *Po zakończeniu serwisowania komputera*.

Program konfiguracji systemu

Informacje o programie konfiguracji systemu

Program konfiguracji systemu (System Setup) oferuje następujące funkcje:

- Modyfikowanie konfiguracji systemu po dodaniu, zmianie lub usunięciu dowolnego sprzętu w komputerze.
- Ustawianie lub zmienianie opcji definiowanych przez użytkownika, takich jak hasło systemowe.
- Sprawdzanie ilości zainstalowanej pamięci lub ustawianie typu zainstalowanego dysku twardego.

Przed skorzystaniem z programu konfiguracji systemu zaleca się zapisać informacje wyświetlane na ekranie tego programu, aby można je było wykorzystać w przyszłości.



OSTRZEŻENIE: Ustawienia konfiguracji systemu powinni modyfikować tylko doświadczeni użytkownicy. Niektóre zmiany mogą spowodować niewłaściwą pracę komputera.

Otwieranie programu konfiguracji systemu

1. Włącz (albo uruchom ponownie) komputer.
2. Po wyświetleniu niebieskiego logo DELL poczekaj na wyświetlenie monitu o naciśnięcie klawisza F2.
3. Kiedy pojawi się monit o naciśnięcie klawisza F2, naciśnij niezwłocznie klawisz <F2>.



UWAGA: Monit o naciśnięcie klawisza F2 oznacza, że klawiatura została zainicjowana. Ponieważ monit może pojawić się bardzo szybko, należy zwrócić uwagę na jego wyświetlenie i niezwłocznie nacisnąć klawisz F2. Naciśnięcie klawisza <F2> przed pojawieniem się monitu nie odniesie skutku.

4. W przypadku zbyt długiego oczekiwania i pojawienia się logo systemu operacyjnego należy zaczekać na wyświetlenie pulpitu systemu Microsoft® Windows, a następnie wyłączyć komputer i spróbować ponownie.

Ekran programu konfiguracji systemu

Menu — wyświetlane na górze okna programu konfiguracji systemu. W tym polu znajduje się menu umożliwiające korzystanie z opcji programu do konfiguracji systemu. Do nawigacji na ekranie służą klawisze < Strzałka w lewo > i < Strzałka w prawo >. Po zaznaczeniu pozycji **Menu** w obszarze **Options List** (Lista opcji) są wyświetlane opcje dotyczące sprzętu zainstalowanego w komputerze.

Options List (Lista opcji) — obszar wyświetlany po lewej stronie okna programu konfiguracji systemu. Jest to pole przewijane z listą opcji, które określają konfigurację komputera, w tym zainstalowany sprzęt, ustawienia oszczędzania energii i funkcje bezpieczeństwa. To pole można przewijać za pomocą klawiszy strzałek w górę i w dół. Po zaznaczeniu jednej z opcji w polu **Options Field** (Lista opcji) jest wyświetlane bieżące ustawienie danej opcji oraz ustawienia dostępne.

Options Field (Pole opcji) — obszar wyświetlany po prawej stronie pola **Options List** (Lista opcji), zawierający informacje o wszystkich opcjach wyświetlanych w polu **Options List**. W tym polu można przeglądać informacje o komputerze i zmieniać bieżące ustawienia. Naciśnij klawisz < Enter >, aby zmienić bieżące ustawienia. Naciśnij klawisz <ESC>, aby powrócić do pola **Options List**.



UWAGA: Nie wszystkie ustawienia wyświetlane w polu Options Field można modyfikować.

Help (Pomoc) — wyświetlana po prawej stronie okna programu do konfiguracji systemu. Zawiera informacje o opcji wybranej na **Liście opcji**.

Key Functions (Funkcje klawiszy) — to pole pojawia się pod polem **Options Field** i zawiera opisy klawiszy i ich funkcji w aktywnym polu programu konfiguracji systemu.

Do nawigacji na ekranach konfiguracji systemu służą następujące klawisze:

Klawisz	Działanie
< F2 >	Wyświetlenie informacji o zaznaczonym elemencie w programie konfiguracji systemu.
< Esc >	Zamknięcie bieżącego widoku lub przejście do strony Exit (Zamknij) w programie konfiguracji systemu.

Klawisz	Działanie
< Strzałka w górę > lub < Strzałka w dół >	Wybranie elementu do wyświetlenia.
< Strzałka w lewo > lub < Strzałka w prawo >	Wybranie menu do wyświetlenia.
– lub +	Zmienianie bieżącej wartości elementu.
< Enter >	Wybranie podmenu lub wykonanie polecenia.
< F9 >	Załadowanie domyślnych ustawień konfiguracji.
< F10 >	Zapisanie bieżącej konfiguracji i zamknięcie programu konfiguracji systemu.

Opcje konfiguracji systemu

Main (Ekran główny)

System Information (Informacje o systemie)	Wyświetla numer modelu komputera.
System Date (Data systemowa)	Resetuje wewnętrzny kalendarz komputera.
System Time (Godzina systemowa)	Resetuje wewnętrzny zegar komputera.
BIOS Version (Wersja systemu BIOS)	Wyświetla numer wersji systemu BIOS.
Product name (Nazwa produktu)	Wyświetla nazwę produktu i numer modelu.
Service Tag (Kod Service Tag)	Wyświetla kod Service Tag komputera.
Asset Tag (Numer środka trwałego)	Wyświetla numer środka trwałego, jeśli został przypisany do komputera.

Processor Information (Informacje o procesorze)

CPU Type (Typ procesora)	Wyświetla typ procesora.
CPU Speed (Szybkość procesora)	Wyświetla szybkość procesora.
CPU ID (Identyfikator procesora)	Wyświetla identyfikator procesora.
L1 Cache Size (Rozmiar pamięci podręcznej L1)	Wyświetla ilość pamięci podręcznej procesora poziomu L1.
L2 Cache Size (Rozmiar pamięci podręcznej L2)	Wyświetla ilość pamięci podręcznej procesora poziomu L2.

L3 Cache Size (Rozmiar pamięci podręcznej L3)	Wyświetla ilość pamięci podręcznej procesora poziomu L3.
---	--

Memory Information (Informacje o pamięci)

Extended Memory (Pamięć rozszerzona)	Wyświetla ilość pamięci zainstalowanej w komputerze.
--------------------------------------	--

System Memory (Pamięć systemowa)	Wyświetla ilość wbudowanej pamięci w komputerze.
----------------------------------	--

Memory Speed (Szybkość pamięci)	Wyświetla szybkość pamięci.
---------------------------------	-----------------------------

Device Information (Informacje o urządzeniach)

Fixed HDD (Dysk twardy)	Wyświetla numer modelu i pojemność dysku twardego.
-------------------------	--

SATA ODD (Napęd dysków optycznych SATA)	Wyświetla numer modelu i pojemność napędu dysków optycznych.
---	--

eSATA Device (Urządzenie eSATA)	Wyświetla informacje o zainstalowanym urządzeniu eSATA.
---------------------------------	---

AC Adapter Type (Typ zasilacza)	Wyświetla typ zasilacza.
---------------------------------	--------------------------

Advanced (Zaawansowane)

Intel SpeedStep	Umożliwia włączanie i wyłączenie funkcji Intel SpeedStep.	Ustawienie domyślne: Enabled (Włączone)
-----------------	---	---

Virtualization (Wirtualizacja)	Umożliwia włączanie i wyłączenie technologii wirtualizacji.	Ustawienie domyślne: Enabled (Włączone)
--------------------------------	---	---

Integrated NIC (Zintegrowany kontroler NIC)	Umożliwia włączanie i wyłączenie zasilania zintegrowanej karty sieciowej.	Ustawienie domyślne: Enabled (Włączone)
---	---	---

USB Emulation (Emulacja USB)	Umożliwia włączanie i wyłączenie emulacji USB.	Ustawienie domyślne: Enabled (Włączone)
------------------------------	--	---

USB Powershare	Umożliwia ładowanie urządzeń zewnętrznych z akumulatora systemowego przez port USB PowerShare, nawet kiedy komputer jest wyłączony.	Ustawienie domyślne: Enabled (Włączone)
----------------	---	---

USB Wake Support (Uaktywnianie przez port USB)	Umożliwia wyprowadzanie komputera ze stanu wstrzymania przez urządzenia USB. Ta funkcja jest dostępna tylko wtedy, gdy do komputera jest podłączony zasilacz.	Ustawienie domyślne: Disabled (Wyłączone)
SATA Operation (Tryb napędu SATA)	Umożliwia określenie trybu pracy kontrolera SATA: ATA lub AHCI.	Ustawienie domyślne: AHCI
Adapter Warnings (Ostrzeżenia dotyczące zasilacza)	Umożliwia włączanie i wyłączenie ostrzeżeń dotyczących zasilacza.	Ustawienie domyślne: Enabled (Włączone)
Function Key Behavior (Działanie klawiszy funkcji)	Umożliwia określenie sposobu działania klawiszy funkcji <Fn> .	Ustawienie domyślne: Function key first (Priorytet klawiszy funkcji)
Charger Behavior (Zachowanie ładowarki)	Umożliwia określenie, czy akumulator komputera będzie ładowany, kiedy komputer jest podłączony do zasilacza.	Ustawienie domyślne: Enabled (Włączone)
Miscellaneous Devices (Inne urządzenia)	Te pola umożliwiają włączenie i wyłączenie innych wbudowanych urządzeń.	

Security (Zabezpieczenia)

Set Service Tag (Ustaw kod Service Tag)	W tym polu jest wyświetlany kod Service Tag komputera. Jeśli kod nie jest jeszcze ustawiony, można wprowadzić go w tym polu.
Set Supervisor Password (Ustaw hasło administratora)	Umożliwia zmienianie i usuwanie hasła administratora.
Set HDD Password (Ustaw hasło dysku twardego)	Umożliwia ustawienie hasła zabezpieczającego dane na wewnętrznym dysku twardego.
Password Bypass (Pominięcie hasła)	Umożliwia pominięcie hasła systemowego i wewnętrznego hasła dysku twardego, kiedy komputer jest uruchamiany ponownie oraz wyprowadzany ze stanu wstrzymania lub hibernacji.

Computrace

Umożliwia włączanie i wyłączanie funkcji Computrace w komputerze.

Boot (Uruchamianie)

Boot Priority Order (Priorytet uruchamiania)

Umożliwia określenie kolejności urządzeń startowych, z których komputer próbuje uruchomić system.

Hard Disk Drives (Dyski twarde)

Umożliwia wybranie dysków twardych, z których komputer może być uruchamiany.

USB Storage Device (Urządzenie pamięci masowej USB)

Umożliwia wybranie napędów USB, z których komputer może być uruchamiany.

CD/DVD ROM Drives (Napędy CD/DVD ROM)

Umożliwia wybranie napędów CD/DVD, z których komputer może być uruchamiany.

eSATA

Umożliwia wybranie napędów eSATA, z których komputer może być uruchamiany.

Network (Sieć)





Umożliwia wybranie urządzeń sieciowych, z których komputer może być uruchamiany.

Exit (Zamknięcie)

Opcje dostępne w tej sekcji umożliwiają zapisanie ustawień, odrzucenie wprowadzonych zmian oraz załadowanie ustawień domyślnych i zamknięcie programu konfiguracji systemu.

Diagnostyka

Lampki stanu urządzeń

-  Świeci światłem ciągłym po włączeniu komputera; świeci światłem przerywanym, gdy komputer jest w trybie zarządzania zasilaniem.
-  Świeci, gdy komputer odczytuje lub zapisuje dane.
-  Świeci światłem ciągłym lub przerywanym, wskazując stan naładowania akumulatora.
-  Świeci po włączeniu sieci bezprzewodowej.

Lampki stanu akumulatora

Jeśli komputer jest podłączony do gniazdka elektrycznego, lampka stanu akumulatora zachowuje się w następujący sposób:

- **Naprzemienne, przerywane bursztynowe i białe światło:** do laptopa podłączono niezatwierdzony lub nieobsługiwany zasilacz, którego producentem nie jest firma Dell.
- **Naprzemiennie przerywane bursztynowe światło i ciągłe białe światło:** przejściowa awaria akumulatora przy podłączonym zasilaczu.
- **Przerywane bursztynowe światło:** krytyczna awaria akumulatora przy podłączonym zasilaczu.
- **Nie świeci:** akumulator w trybie pełnego ładowania przy podłączonym zasilaczu.
- **Ciągłe białe światło:** akumulator w trybie ładowania przy podłączonym zasilaczu.

Diagnostyczne kody dźwiękowe

Poniższa tabela przedstawia kody dźwiękowe, jakie komputer może emitować w przypadku wystąpienia błędu podczas testu POST.

Kod dźwiękowy	Możliwa przyczyna	Procedura rozwiązywania problemu
1	Suma kontrolna pamięci ROM systemu BIOS w toku lub jej błąd	Awaria płyty systemowej; możliwe uszkodzenie systemu BIOS lub błąd pamięci nieulotnej (ROM)
2	Nie wykryto pamięci operacyjnej (RAM)	Nie wykryto pamięci
3	<ul style="list-style-type: none"> • Błąd układu (mostek północny i południowy, błąd DMA/IMR/zegara) • Błąd podczas testowania zegara • Błąd bramy A20 • Błąd układu Super I/O • Błąd podczas testowania kontrolera klawiatury 	Awaria płyty systemowej
4	Błąd zapisu lub odczytu pamięci operacyjnej (RAM)	Awaria pamięci
5	Brak zasilania zegara czasu rzeczywistego	Awaria baterii CMOS
6	Błąd podczas testowania systemu BIOS wideo	Awaria karty graficznej
7	Awaria procesora	Awaria procesora
8	Wyświetlacz	Awaria wyświetlacza

Dane techniczne



UWAGA: Oferowane opcje mogą się różnić w zależności od krajów. Poniżej zamieszczono wyłącznie dane techniczne, które muszą być dostarczone z komputerem w celu zachowania zgodności z obowiązującym prawem. Aby uzyskać więcej informacji o konfiguracji komputera, kliknij kolejno **Start** → **Pomoc i obsługa techniczna** i wybierz opcję przeglądania informacji o komputerze.

Informacje o systemie

Mikroukład:

Vostro 3350/ 3450/ 3550/ 3750

Intel HM67

Vostro 3555

AMD A70M

Procesor:

Vostro 3350/ 3450/ 3550/ 3750

- Intel Core i3 / i5 series
- Intel Core i7 (procesor czterordzeniowy tylko w komputerach Vostro 3750)

Vostro 3555

- AMD Dual Core
- AMD Quad Core

Pamięć

Złącza modułów pamięci

dwa gniazda SODIMM

Pojemność modułów pamięci

1 GB, 2 GB i 4 GB

Typ pamięci

DDR3 SDRAM, 1333 MHz

Minimalna pojemność pamięci

2 GB

Maksymalna pojemność pamięci

8 GB



UWAGA: Pamięć powyżej 4 GB jest wykrywana tylko w 64-bitowych systemach operacyjnych.

Grafika

- Standard grafiki
- zintegrowana na płycie systemowej
 - autonomiczna karta graficzna

Kontroler i pamięć graficzna

UMA:

Vostro 3350/ 3450/ 3550/ 3750

Intel Graphics Media Accelerator HD

Vostro 3555

AMD Radeon HD series — do 256 MB/
512 MB pamięci współużytkowanej

Karta autonomiczna:

Vostro 3350

AMD Radeon HD6490 GDDR5 - 512
MB

Vostro 3450/ 3550

AMD Radeon HD6630 - 1 GB VRAM

Vostro 3750

NVIDIA GeForce GT 525M - 1 GB

Komunikacja

Karta sieciowa Ethernet LAN 10/100/1000 Mb/s

Komunikacja bezprzewodowa wewnętrzna karta bezprzewodowej sieci lokalnej (WLAN) i bezprzewodowej sieci rozległej (WWAN)

Porty i złącza

Dźwięk jedno gniazdo mikrofonu, jedno stereofoniczne gniazdo słuchawek/głośników zewnętrznych

Grafika

Vostro 3350/ 3450/ 3550/
3555/ 3750

jedno 19-stykowe złącze HDMI, jedno 15-stykowe złącze
VGA

Karta sieciowa jedno złącze RJ-45

USB

Vostro 3350

dwa złącza USB 3.0, jedno złącze eSATA/USB 2.0

Vostro 3450

dwa złącza USB 3.0, jedno złącze USB 2.0-compliant,
jedno złącze eSATA/USB 2.0

Vostro 3550

dwa złącza USB 3.0, jedno złącze USB 2.0-compliant,
jedno złącze eSATA/USB 2.0

Porty i złącza

Vostro 3555	trzy złącza USB 3.0, jedno złącze eSATA/USB 2.0
Vostro 3750	dwa złącza USB 3.0, jedno złącze USB 2.0-compliant, jedno złącze eSATA/USB 2.0
Czytnik kart pamięci	jeden czytnik kart pamięci „8 w 1”
czytnik linii papilarnych	jeden

Klawiatura

Liczba klawiszy

Vostro 3350/ 3450/ 3550/ 3555	USA: 86 klawiszy, Wielka Brytania: 87 klawiszy, Brazylia: 87 klawiszy, Japonia: 90 klawiszy
Vostro 3750	USA: 101 klawiszy, Wielka Brytania: 102 klawisze, Brazylia: 104 klawisze, Japonia: 105 klawiszy

Układ	QWERTY/AZERTY/Kanji
-------	---------------------

Tabliczka dotykowa

Obszar aktywny:

Vostro 3350/ 3450/ 3550/ 3555

Oś X	80,00 mm
------	----------

Oś Y	40,70 mm
------	----------

Vostro 3750

Oś X	95,00 mm
------	----------

Oś Y	52,00 mm
------	----------

Wyświetlacz

Vostro 3350

Typ	białe diody świetlne (WLED)
Rozmiar	13,3", wysoka rozdzielczość (HD)
Obszar aktywny (X/Y)	293,42 mm x 164,97 mm

Wymiary:

Wysokość	189,00 mm (7,44")
Szerokość	314,00 mm (12,36")

Wyświetlacz

Przekątna	337,82 mm (13,30")
Maksymalna rozdzielczość	1366 x 768 pikseli, 263 tysiące kolorów
Maksymalna jasność	200 nitów
Kąt rozwarcia	0° (zamknięty) do 135°
Częstotliwość odświeżania	60 Hz
Minimalne kąty widzenia:	
W poziomie	+/- 40°
W pionie	+10°/-30°
Rozstaw pikseli	0,2148 mm

Vostro 3450

Typ	wyświetlacz WLED
Rozmiar	14,0" HD
Obszar aktywny (X/Y)	309,40 mm x 173,95 mm
Wymiary:	
Wysokość	192,50 mm (7,58")
Szerokość	324,00 mm (12,76")
Przekątna	355,60 mm (14,00")
Maksymalna rozdzielczość	1366 x 768 pikseli, 263 tysiące kolorów
Maksymalna jasność	200 nitów
Kąt rozwarcia	0° (zamknięty) do 135°
Częstotliwość odświeżania	60 Hz
Minimalne kąty widzenia:	
W poziomie	+/- 40°
W pionie	+10°/-30°
Rozstaw pikseli	0,2265 mm

Vostro 3550/3555

Typ	wyświetlacz WLED
Rozmiar	15,6" HD

Wyświetlacz

Obszar aktywny (X/Y)	344,23 mm x 193,54 mm
Wymiary:	
Wysokość	210,00 mm (8,26")
Szerokość	360,00 mm (14,17")
Przekątna	396,24 mm (15,60")
Maksymalna rozdzielczość	1366 x 768 pikseli, 262 tysiące kolorów
Maksymalna jasność	220 nitów
Kąt rozwarcia	0° (zamknięty) do 135°
Częstotliwość odświeżania	60 Hz
Minimalne kąty widzenia:	
W poziomie	+/- 60°
W pionie	+/- 50°
Rozstaw pikseli	0,252 mm

Vostro 3750

Typ	wyświetlacz WLED
Rozmiar	17,3" HD
Obszar aktywny (X/Y)	382,08 mm x 214,92 mm
Wymiary:	
Wysokość	398,60 mm
Szerokość	233,30 mm
Przekątna	439,42 mm
Maksymalna rozdzielczość	1600 x 900 pikseli, 262 tysiące kolorów
Maksymalna jasność	200 nitów
Kąt rozwarcia	0° (zamknięty) do 135°
Częstotliwość odświeżania	60 Hz
Minimalne kąty widzenia:	
W poziomie	+/- 40°
W pionie	+10°/ -30°

Wyświetlacz

Rozstaw pikseli 0,238 mm

Akumulator

Vostro 3350

Typ

- 4-ogniowy „inteligentny” litowo-jonowy (2,8 Ah)
- 8-ogniowy „inteligentny” litowo-jonowy (2,8 Ah)

Wymiary:

Długość	4-ogniowy: 43,45 mm (1,71") 8-ogniowy: 43,45 mm (1,71")
Wysokość	4-ogniowy: 19,10 mm (0,75") 8-ogniowy: 42,36 mm (1,67")
Szerokość	4-ogniowy: 199,10 mm (7,84") 8-ogniowy: 270,00 mm (10,63")

Masa

4-ogniowy: 230,00 g (0,51 funta)
8-ogniowy: 446,00 g (0,98 funta)

Napięcie

prąd stały 14,8 V

Vostro 3450/3550/3555

Typ

- 6-ogniowy „inteligentny” litowo-jonowy (2,2 Ah)
- 9-ogniowy „inteligentny” litowo-jonowy (2,8 Ah)

Wymiary:

Długość 6- i 9-ogniowy: 57,80 mm (2,27")

Wysokość 6-ogniowy: 20,80 mm (0,81")
9-ogniowy: 40,15 mm (1,58")

Akumulator

Szerokość	6- i 9-ogniowy: 255,60 mm (10,06")
Masa	6-ogniowy: 340,00 g (0,75 funta) 9-ogniowy: 504,50 g (1,11 funta)
Napięcie	prąd stały 11,1 V
Vostro 3750	
Typ	<ul style="list-style-type: none">• 6-ogniowy „inteligentny” litowo-jonowy (2,6 Ah)• 9-ogniowy „inteligentny” litowo-jonowy (2,8 Ah)
Wymiary:	
Długość	6-ogniowy: 57,80 mm (2,27") 9-ogniowy: 57,80 mm (2,27")
Wysokość	6-ogniowy: 20,80 mm (0,82") 9-ogniowy: 40,15 mm (1,58")
Szerokość	6- i 9-ogniowy: 255,60 mm (10,06")
Masa	6-ogniowy: 340,00 g (0,75 funta) 9-ogniowy: 504,50 g (1,11 funta)
Napięcie	prąd stały 11,1 V
Zakres temperatur:	
Podczas pracy	0°C do 35°C (32°F do 95°F)
Podczas przechowywania	-40°C do 65°C (-40°F do 149°F)
Bateria pastylkowa	litowo-jonowa, 3 V CR2032

Zasilacz

Napięcie wejściowe	prąd przemienny 100 V do 240 V
Prąd wejściowy	1,5 A / 1,6 A / 1,7 A / 2,3 A / 2,5 A
Częstotliwość wejściowa	50 Hz do 60 Hz
Moc wyjściowa	65 W, 90 W lub 130 W



UWAGA: Zasilacz o mocy 130 W jest dostępny tylko z komputerem Vostro 3750.

Prąd wyjściowy:

65 W	<ul style="list-style-type: none">• 4,34 A (maks. przy 4-sekundowym impulsie)• 3,34 A (ciągły pobór)
------	---

90 W	<ul style="list-style-type: none">• 5,62 A (maks. przy 4-sekundowym impulsie)• 4,62 A (ciągły pobór)
------	---

130 W	6,70 A (ciągły pobór)
-------	-----------------------

Znamionowe napięcie wyjściowe	prąd stały 19,5 +/- 1,0 V
-------------------------------	---------------------------

Wymiary:

65 W:

Wysokość	28,30 mm (1,11")
Szerokość	137,20 mm (5,40")
Długość	57,80 mm (2,27")

90 W:

Wysokość	22,60 mm (0,88")
Szerokość	147,00 mm (5,78")
Długość	70,00 mm (2,75")

130 W:

Wysokość	25,40 mm (1,00")
Szerokość	154,70 mm (6,09")
Długość	76,20 mm (3,00")

Zasilacz

Zakres temperatur:

Podczas pracy	0°C do 35°C (32°F do 95°F)
Podczas przechowywania	-40°C do 65°C (-40°F do 149°F)

Wymiary i masa

Vostro 3350:

Wysokość	27,30 mm do 29,80 mm (1,07" do 1,17")
Szerokość	329,20 mm (12,96")
Długość	228,50 mm (9,00")
Masa (minimalna)	2,04 kg (4,50 funta)

Vostro 3450:

Wysokość	30,60 mm do 33,20 mm (1,20" do 1,31")
Szerokość	343,00 mm (13,50")
Długość	245,80 mm (9,68")
Masa (minimalna)	2,28 kg (5,02 funta)

Vostro 3550/3555:

Wysokość	30,40 mm do 34,80 mm (1,20" do 1,37")
Szerokość	375,40 mm (14,78")
Długość	260,20 mm (10,24")
Masa (minimalna)	2,47 kg (5,45 funta)

Vostro 3750:

Wysokość	30,80 mm do 34,80 mm (1,21" do 1,37")
Szerokość	418,40 mm (16,47")
Długość	286,70 mm (11,29")
Masa (minimalna)	3,00 kg (6,62 funta)

Środowisko pracy

Temperatura:

Podczas pracy 10°C do 35°C (50°F do 95°F)

Podczas przechowywania -40°C do 65°C (-40°F do 149°F)

Wilgotność względna (maksymalna):

Podczas pracy 10% do 90% (bez kondensacji)

Podczas przechowywania 5% do 95% (bez kondensacji)

Poziom zanieczyszczeń w powietrzu

G1 lub niższy wg normy ISA-S71.04-1985

Kontakt z firmą Dell

Kontakt z firmą Dell



UWAGA: W przypadku braku aktywnego połączenia z Internetem informacje kontaktowe można znaleźć na fakturze, w dokumencie dostawy, na rachunku lub w katalogu produktów firmy Dell.

Firma Dell oferuje kilka różnych form obsługi technicznej i serwisu, online oraz telefonicznych. Ich dostępność różni się w zależności od produktu i kraju, a niektóre z nich mogą być niedostępne w regionie użytkownika. Aby skontaktować się z działem sprzedaży, pomocy technicznej lub obsługi klienta firmy Dell:

1. Odwiedź witrynę **support.dell.com**.
2. Wybierz kategorię pomocy technicznej.
3. Klienci w krajach innych niż USA: wybierz kod kraju na dole strony albo wybierz pozycję **All** (Wszystkie), aby wyświetlić więcej opcji.
4. Wybierz odpowiednie łącze do działu obsługi lub pomocy technicznej w zależności od potrzeb.